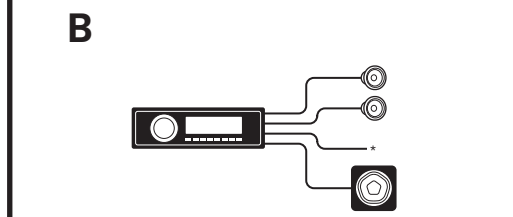
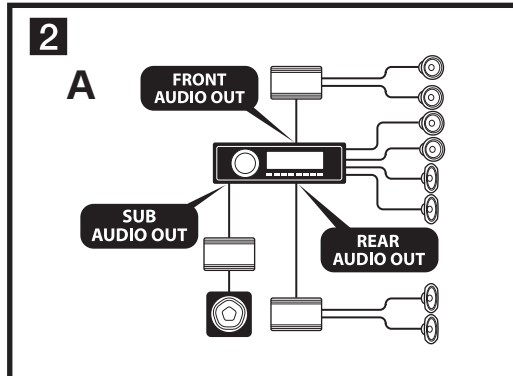
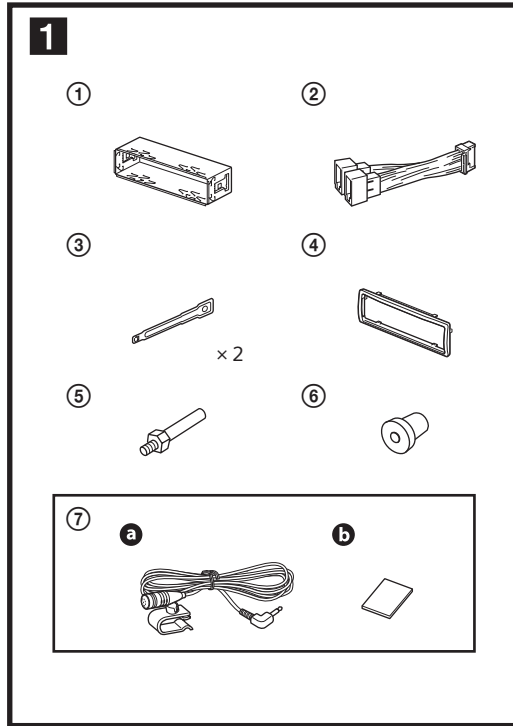


Sistema de audio Bluetooth®

Sistema de Áudio Bluetooth®

Instalación/Conexiones ES
Instalação/Ligações PT

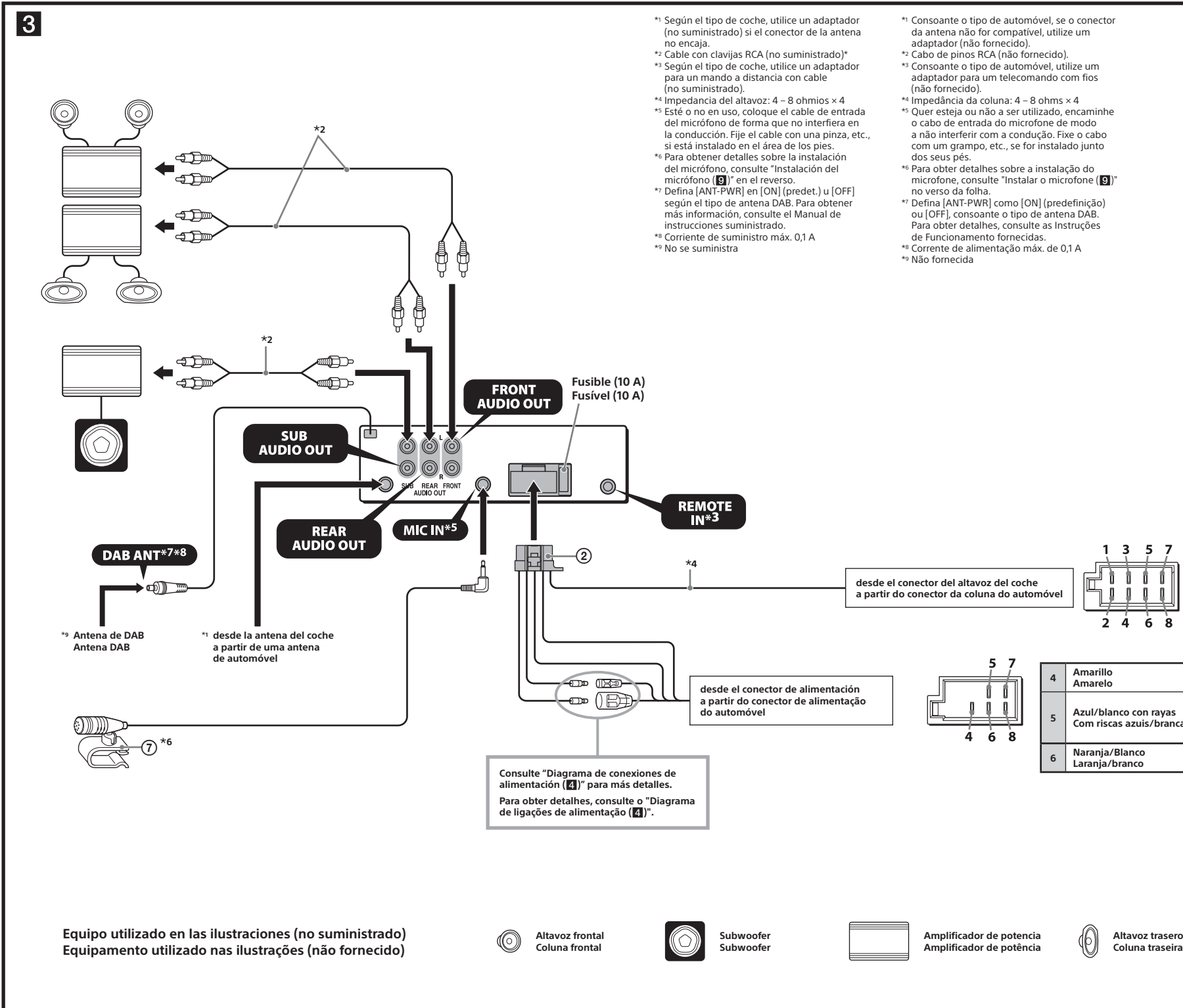


Hay que preparar los cables del altavoz trasero. É necessário preparar os cabos da coluna traseira.



©2015 Sony Corporation

MEX-N6001BD



Equipo utilizado en las ilustraciones (no suministrado)
Equipamento utilizado nas ilustrações (não fornecido)

- Altavoz frontal Coluna frontal
- Subwoofer Subwoofer
- Amplificador de potencia Amplificador de potência
- Altavoz trasero Coluna traseira

- *1 Según el tipo de coche, utilice un adaptador (no suministrado) si el conector de la antena no encaja.
- *2 Cable con clavijas RCA (no suministrado)
- *3 Según el tipo de coche, utilice un adaptador para un mando a distancia con cable (no suministrado).
- *4 Impedancia del altavoz: 4 – 8 ohmios x 4
- *5 Este o no en uso, coloque el cable de entrada del micrófono de forma que no interfiera en la conducción. Fije el cable con una pinza, etc., si está instalado en el área de los pies.
- *6 Para obtener detalles sobre la instalación del micrófono, consulte "Instalación del micrófono" (B) en el reverso.
- *7 Defina [ANT-PWR] en [ON] (predet.) u [OFF] según el tipo de antena DAB. Para obtener más información, consulte el Manual de instrucciones suministrado.
- *8 Corriente de suministro máx. de 0,1 A
- *9 No se suministra

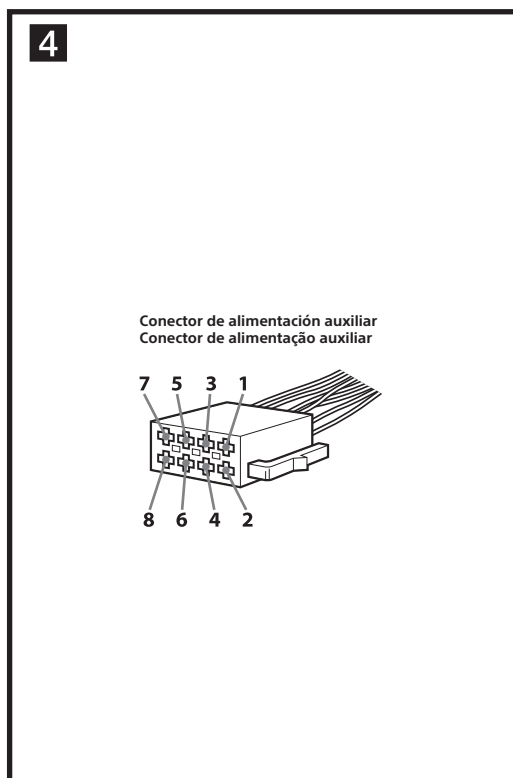
- *10 Consoante o tipo de automóvel, se o conector da antena não for compatível, utilize um adaptador (não fornecido).
- *11 Cabo de pinos RCA (não fornecido).
- *12 Consoante o tipo de automóvel, utilize um adaptador para um telecomando com fios (não fornecido).
- *13 Impedância da coluna: 4 – 8 ohms x 4
- *14 Quer esteja ou não a ser utilizado, encaminhe o cabo de entrada do microfone de modo a não interferir com a condução. Fixe o cabo com um grampo, etc., se for instalado junto dos seus pés.
- *15 Para obter detalhes sobre a instalação do microfone, consulte "Instalar o microfone" (B) no verso da folha.
- *16 Defina [ANT-PWR] como [ON] (predefinição) ou [OFF], consoante o tipo de antena DAB. Para obter detalhes, consulte as Instruções de Funcionamento fornecidas.
- *17 Corrente de alimentação máx. de 0,1 A
- *18 Não fornecida

1	Púrpura	+	Altavoz, Traseiro, Derecho Coluna traseira direita	5	Blanco	+	Altavoz, Frontal, Izquierdo Coluna frontal esquerda
2	Púrpura	-	Altavoz, Traseiro, Derecho Coluna traseira direita	6	Blanco	-	Altavoz, Frontal, Izquierdo Coluna frontal esquerda
3	Gris	+	Altavoz, Traseiro, Derecho Coluna frontal derecha	7	Verde	+	Altavoz, Frontal, Izquierdo Coluna traseira esquerda
4	Cincento	-	Altavoz, Traseiro, Derecho Coluna frontal derecha	8	Verde	-	Altavoz, Frontal, Izquierdo Coluna traseira esquerda

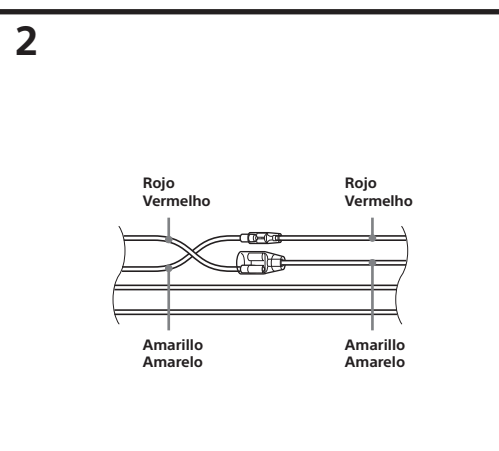
Las posiciones 2, 4, 6 y 8 de polaridad negativa tienen cables con rayas. As posições de polaridade negativa 2, 4, 6 e 8 tem cabos às riscas.

4	Amarillo Amarelo	fuente de alimentación continua fonte de alimentação continua	7	Rojo Vermelho	fuente de alimentación conmutada fonte de alimentação conmutada
5	Azul/blanco con rayas Com riscas azuis/brancas	antena de alimentación/control de amplificador de alimentación (REM OUT) antena elétrica/control do amplificador de potência (REM OUT)	8	Negro Preto	masa (tierra) terra
6	Naranja/Blanco Laranja/blanco	fuente de alimentación de iluminación conmutada fonte de alimentação de iluminação conmutada			

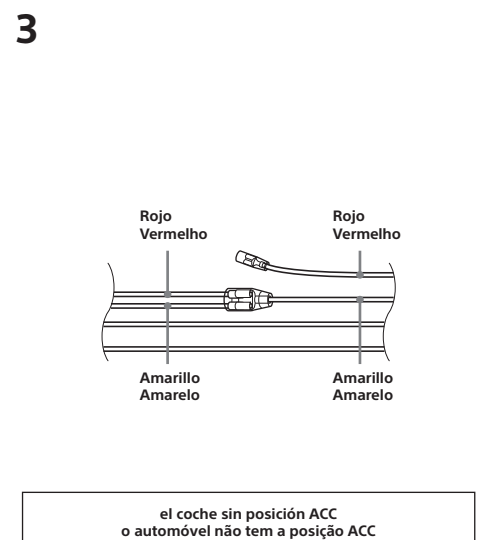
Las posiciones 1, 2 y 3 no tienen clavijas. As posições 1, 2 e 3 não têm pinos.



4	Amarillo Amarelo	fuente de alimentación continua fonte de alimentação continua
7	Rojo Vermelho	fuente de alimentación conmutada fonte de alimentação conmutada



4	Amarillo Amarelo	fuente de alimentación conmutada fonte de alimentação conmutada
7	Rojo Red	fuente de alimentación continua fonte de alimentação continua



el coche sin posición ACC o automóvel não tem a posição ACC

Español

Precauciones

- Asegúrese de instalar esta unidad en el panel de instrumentos del coche ya que el lado trasero de la unidad se calienta durante el uso.
- Esta unidad se ha diseñado solo para que funcione con 12 V CC con puesta a tierra negativa.
- No permita que los cables queden atrapados bajo un tornillo o en componentes móviles (p. ej. un rail del asiento).
- Antes de hacer las conexiones, apague el encendido del coche para evitar cortocircuitos.
- Conecte el cable de fuente de alimentación (2) a la unidad y a los altavoces antes de conectarlo al conector de alimentación auxiliar.
- Dirija todos los cables de masa (tierra) a un punto común de toma de masa (tierra).
- Asegúrese de aislar los cables sueltos no conectados con cinta eléctrica para mayor seguridad.

Notas sobre el cable de fuente de alimentación (amarillo)

- Al conectar esta unidad junto con otros componentes estéreo, la calificación del circuito del coche conectado debe ser superior a la suma de cada fusible del componente.
- Cuando ningún circuito del coche tenga una potencia nominal lo suficientemente alta, conecte la unidad directamente a la batería.

Lista de componentes (1)

- Los números de la lista coinciden con los de las instrucciones.
- El soporte (1) y el collar de protección (2) están conectados a la unidad antes del envío. Antes de montar la unidad, utilice las llaves de liberación (3) para retirar el soporte (1) de la unidad. Para obtener detalles, consulte "Desmontaje del collar de protección y el soporte (5)" en el reverso de la hoja.
- Guarde las llaves de liberación (3) para uso futuro ya que también las necesitará si retira la unidad del coche.

Precaución
Maneje el soporte (1) con cuidado para evitar lesiones en los dedos.

Ejemplo de conexión (2)

Conexión sencilla del Subwoofer (2-B)
Puede utilizar un subwoofer sin un amplificador de potencia cuando esté conectado a un cable del altavoz trasero.

- No conecte un altavoz en esta conexión.
- Asegúrese de conectar el cable de masa (tierra) antes de conectar el amplificador (2-A).
- La alarma solo sonará si se utiliza el amplificador integrado (2-A).
- Asegúrese de conectar un subwoofer de 4 – 8 ohms. No conecte un altavoz en el otro cable del altavoz trasero (2-B).

Diagrama de conexiones (3)

Advertencia

- Si tiene una antena de alimentación sin caja de relés, conectar esta unidad con el cable de fuente de alimentación suministrado (2) puede dañar la antena.
- Notas sobre los cables de control y fuente de alimentación
- Cable REM OUT (azul/blanco con rayas) suministra +12 V CC cuando se enciende la unidad.
- Al utilizar un amplificador de potencia opcional, conecte el cable REM OUT (azul/blanco con rayas) o el cable de fuente de alimentación de accesorio (rojo) a su AMP REMOTE IN.
- Cuando el coche tenga la antena FM/MW/LW integrada en la luneta trasera/cristal lateral, conecte el cable REM OUT (azul/blanco con rayas) o el cable de fuente de alimentación de accesorio (rojo) al terminal de alimentación del amplificador existente de la antena. Para más detalles, consulte al proveedor.
- En esta unidad no se puede utilizar una antena de alimentación sin caja de relés.

Conexión de mantenimiento de memoria

- Utilice los altavoces con una impedancia de 4 a 8 ohmios y con capacidades de gestión de potencia adecuadas para evitar daños.
- No conecte los terminales de los altavoces al chasis del coche ni conecte los terminales de los altavoces derechos con los del altavoz izquierdo.
- No conecte el cable de masa (tierra) de esta unidad al terminal negativo (-) del altavoz.
- No intente conectar los altavoces en paralelo.
- Conecte solo los altavoces pasivos. Conectar los altavoces activos (con amplificadores integrados) a los terminales de los altavoces puede dañar la unidad.
- Para evitar una avería, no utilice los cables de altavoces integrados instalados en el coche si la unidad comparte un cable negativo (-) común para los altavoces derecho e izquierdo.
- No conecte los cables de los altavoces de la unidad entre sí.

Diagrama de conexiones de alimentación (4)

El conector de alimentación auxiliar puede variar según el coche. Compruebe el diagrama de conexiones de alimentación auxiliares para asegurarse de que las conexiones se realizan correctamente. Hay cuatro tipos básicos (4-1, 4-2, 4-3). Es posible que tenga que cambiar las posiciones de los cables rojo y amarillo en el cable de fuente de alimentación del estéreo del coche. Después de conectar correctamente las conexiones y los cables de fuente de alimentación, conecte la unidad a la fuente de alimentación del coche. Si tiene preguntas o problemas relacionados con la conexión de la unidad que no se hayan abordado en este manual, consúltelo con el concesionario del coche.

Português

Cuidados

- Certifique-se de que instala a presente unidade no painel de instrumentos do automóvel já que a parte posterior da unidade aquece durante a utilização.
- Esta unidade foi concebida para funcionamento apenas a 12 V CC (ligação à terra negativa).
- Não permita que os cabos se enleiem num parafuso ou fiquem presos em peças móveis (por exemplo, calhas do assento).
- Antes de efetuar ligações, desligue a ignição do automóvel para evitar curto-circuitos.
- Ligue o cabo da fonte de alimentação (2) à unidade e às colunas antes de o ligar ao conector de alimentação auxiliar.
- Encaminhe todos os cabos de ligação à terra para um ponto de terra comum.
- Não se esqueça de isolar quaisquer cabos soltos não ligados com fita isoladora para segurança.

Notas sobre o cabo da fonte de alimentação (amarillo)

- Ao ligar esta unidade em combinação com outros componentes estéreo, o valor nominal do circuito do automóvel ligado tem de ser superior à soma dos fusíveis de cada componente.
- Se os circuitos do automóvel não tiverem um valor nominal suficientemente alto, ligue a unidade diretamente à bateria.

Lista de peças (1)

- Os números na lista correspondem aos das instruções.
- O suporte (1) e o aro de proteção (2) são fixados à unidade antes do envio. Antes de montar a unidade, utilize as chaves de desengate (3) para remover o suporte (1) da unidade. Para obter detalhes, consulte "Remover o aro de proteção e o suporte (5)" no verso da folha.
- Guarde as chaves de desengate (3) para utilização futura pois também serão necessárias se remover a unidade do automóvel.

Cuidado
Manuseie o suporte (1) cuidadosamente para evitar lesões nos dedos.

Exemplo de ligação (2)

Ligação fácil do subwoofer (2-B)
Pode utilizar um subwoofer sem um amplificador de potência quando este estiver ligado a um cabo da coluna traseira.

- Não ligue uma coluna a esta ligação.

Notas

- Certifique-se de que liga o cabo de ligação à terra antes de ligar o amplificador (2-A).
- O alarme só irá soar se o amplificador incorporado for utilizado (2-A).
- Certifique-se de que liga um subwoofer de 4 a 8 ohms. Não ligue uma coluna ao cabo da outra coluna traseira (2-B).

Diagrama de ligações (3)

Aviso

Se tiver uma antena elétrica sem uma caixa de relé, ligar esta unidade com o cabo da fonte de alimentação fornecido (2) pode danificar a antena.

Notas sobre o controlo e os cabos das fontes de alimentação

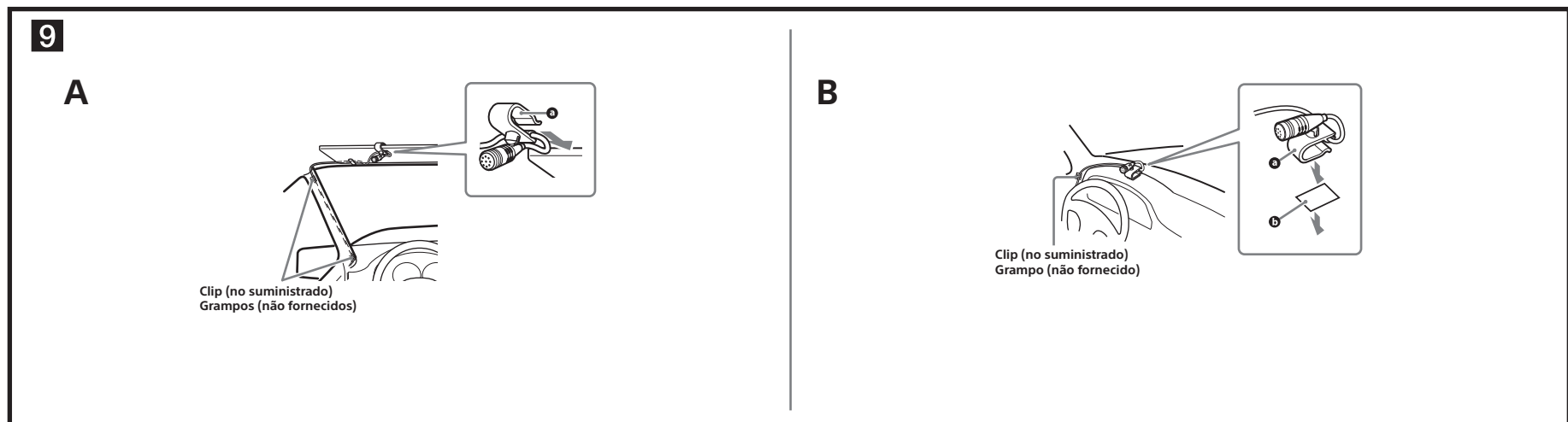
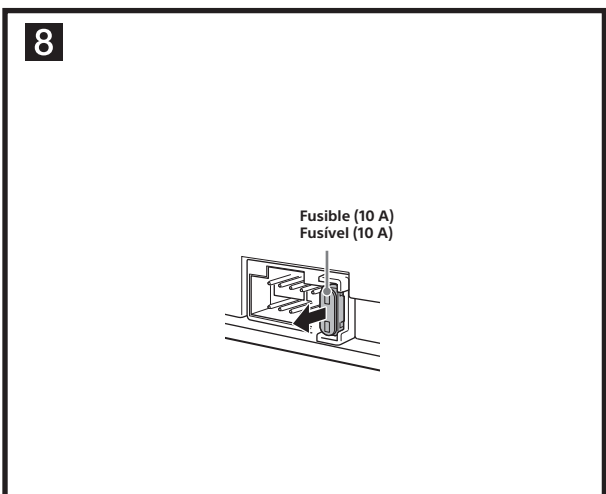
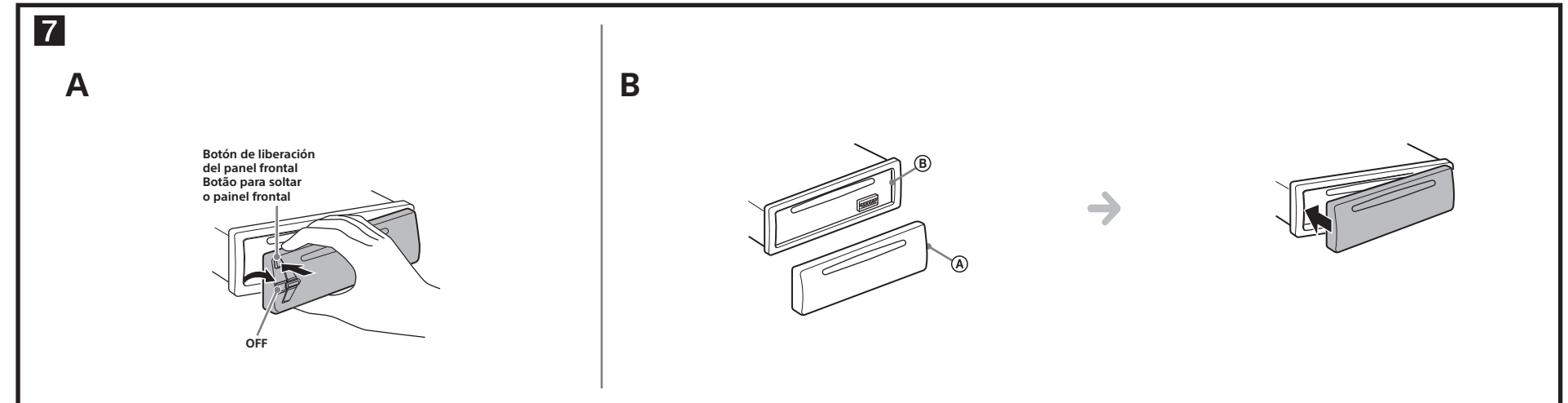
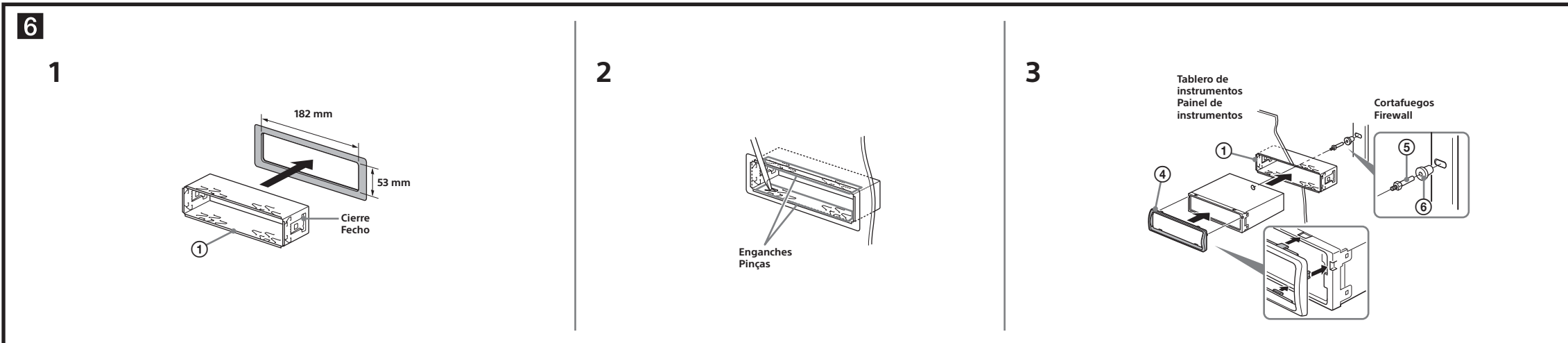
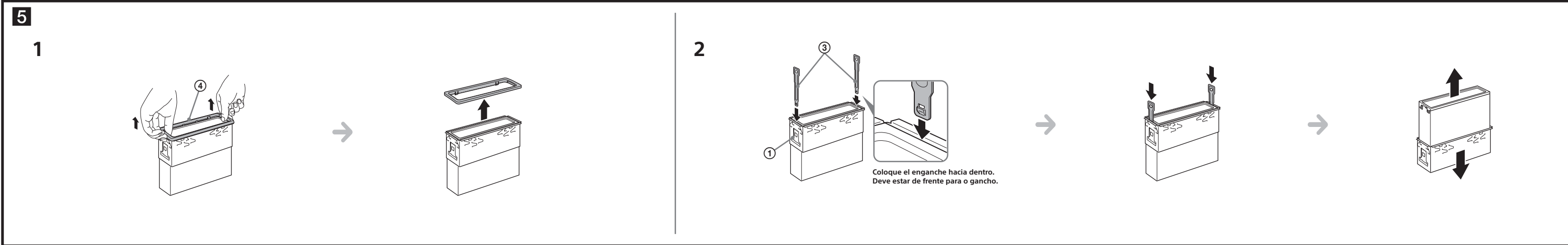
- Cabo REM OUT (riscas azuis/brancas) fornece +12 V CC quando liga a unidade.
- Ao utilizar um amplificador de alimentação opcional, ligue o cabo REM OUT (riscas azuis/brancas) ou o cabo da fonte de alimentação acessório (vermelho) à respetiva AMP REMOTE IN.
- Se o seu automóvel tiver uma antena FM/MW/LW incorporada no vidro traseiro/lateral, ligue o cabo REM OUT (riscas azuis/brancas) ou o cabo da fonte de alimentação acessório (vermelho) ao terminal de alimentação do amplificador existente de la antena. Para obter detalhes, consulte o seu agente.
- Não é possível utilizar uma antena de alimentação sem uma caixa de relé com esta unidade.

Ligação de proteção da memória

- Quando o cabo da fonte de alimentação amarelo está ligado, a alimentação é sempre fornecida ao circuito de memória mesmo quando o interruptor de ignição é desligado.
- Notas sobre ligação das colunas
- Antes de ligar as colunas, desligue a unidade.
- Utilize colunas com uma impedância de 4 a 8 ohms e com a potência máxima adequada para evitar danos nas mesmas.
- Não ligue os terminais das colunas ao chassis do automóvel nem ligue os terminais das colunas direitas aos da coluna esquerda.
- Não ligue o cabo de ligação à terra desta unidade ao terminal negativo (-) da coluna.
- Não tente ligar as colunas em paralelo.
- Ligue apenas as colunas passivas. Ligar colunas ativas (com amplificadores incorporados) aos terminais de coluna pode danificar a unidade.
- Para evitar uma avaria, não utilize os cabos das colunas incorporadas instalados no seu automóvel se a unidade partilhar um cabo negativo (-) comum para as colunas direita e esquerda.
- Não ligue os cabos das colunas da unidade entre si.

Diagrama de ligações de alimentação (4)

O conector de alimentação auxiliar pode variar consoante o automóvel. Verifique o diagrama do conector de alimentação auxiliar do automóvel para assegurar que as ligações correspondem corretamente. Existem três tipos básicos (4-1, 4-2, 4-3). Pode necessitar de mudar as posições dos cabos vermelho e amarelo no cabo da fonte de alimentação de estéreo para automóvel. Depois de instalar as ligações e os cabos da fonte de alimentação conmutada corretamente, ligue a unidade à fonte de alimentação do automóvel. Se tiver alguma questão ou problemas relacionados com a unidade que não estejam abrangidos neste manual, contacte o agente do automóvel.



Español

Precauciones

- Elija detenidamente el punto de instalación para que la unidad no interfiera con las operaciones habituales de la conducción.
- Evite instalar la unidad en áreas expuestas al polvo, la suciedad, vibraciones excesivas o altas temperaturas, como la luz solar directa o cerca de conductos de calefacción.
- Utilice solo la tornillería de montaje suministrada para una instalación segura.

Ajuste del ángulo de montaje

Ajuste el ángulo de montaje en menos de 45°.

Desmontaje del collar de protección y el soporte (5)

Antes de instalar la unidad, retire el collar de protección (5) y el soporte (1) de la unidad.

- 1 Retire el collar de protección (5).**
Apriete sobre ambos bordes del collar de protección (5) y sáquelo.
- 2 Retire el soporte (1).**
1 Inserte ambas llaves de liberación (3) al mismo tiempo entre la unidad y el soporte (1) hasta que emitan un clic.
2 Extraiga el soporte (1) y retire la unidad.

Ejemplo de montaje (6)

- Instalación en el tablero de instrumentos**
- Notas**
- Antes de instalar, asegúrese de que los cierres de ambos lados del soporte (2) estén doblados hacia dentro 2 mm. Si los cierres están rectos o doblados hacia fuera, la unidad no estará instalada de forma segura y puede saltar hacia fuera (8-1).
 - Doble estas enganches hacia fuera para que queden bien ajustadas, si es necesario (8-2).
 - Asegúrese de que los 4 cierres del collar de protección (5) queden debidamente acoplados en las ranuras de la unidad (6-3).

Cómo desacoplar y acoplar el panel frontal (7)

Antes de instalar la unidad, desacople el panel frontal.

7-A Para desacoplar

Antes de desacoplar el panel frontal, asegúrese de mantener pulsado OFF. Pulse el botón de liberación del panel frontal y tire de él hacia usted.

7-B Para acoplar

Acople el componente (A) del panel frontal con el componente (B) de la unidad, como se ilustra y empuje el lado izquierdo en su sitio hasta que oiga un clic.

Advertencia si el encendido del coche no tiene posición de ACC

Asegúrese de activar la función de apagado automático. Para obtener más información, consulte el Manual de instrucciones suministrado. La unidad se apaga completamente y de forma automática en el tiempo definido después de apagar la unidad, lo que impide la descarga de la batería. Si no define la función de apagado automático, mantenga pulsado OFF hasta que la pantalla desaparezca cada vez que apague el encendido.

Sustitución de fusibles (8)

Al sustituir el fusible, asegúrese de utilizar uno que coincida con el amperaje indicado en el fusible original. Si el fusible se funde, compruebe primero que la conexión es correcta y, a continuación, sustituya el fusible. Si el fusible se funde de nuevo tras la sustitución, es posible que haya una avería interna. En tal caso, consulte al proveedor de Sony más cercano.

Instalación del micrófono (9)

Para capturar su voz durante una llamada con el manos libres, tiene que instalar el micrófono (9).

- Precauciones**
- Evite utilizar el micrófono con temperaturas extremas altas y con humedad.
 - Es enormemente peligroso si el cable se enreda en el volante o en la palanca de cambios. Asegúrese de que este y el resto de componentes no obstaculicen la conducción.
 - Si tiene airbags u otro equipo antichoque instalados en el coche, póngase en contacto con la tienda donde adquirió esta unidad o con el concesionario del coche antes de realizar la instalación.

9-A Instalación de un parasol

Instale los clips (no suministrados) y ajuste la longitud y la posición del cable para que no obstaculice la conducción.

9-B Instalación en el tablero de instrumentos

Instale un clip (no suministrado) y ajuste la longitud y la posición del cable para que no obstaculice la conducción.

- Notas**
- Antes de colocar la cinta de doble cara (6), limpie la superficie del panel de instrumentos con un paño seco.
 - Ajuste el ángulo del micrófono en la posición adecuada.

Português

Precauções

- Escolher o local de instalação cuidadosamente de modo a que a unidade não interfira com as operações normais de condução.
- Evitar a instalação da unidade em áreas sujeitas a pó, sujidade, vibração excessiva ou temperaturas elevadas, tal como a luz do sol direta ou perto de tubos de aquecedor.
- Para uma instalação segura, utilizar apenas o hardware de montagem fornecido.

Ajuste do ângulo de montagem

Ajuste o ângulo de montagem para menos de 45°.

Remover o aro de proteção e o suporte (5)

Antes de instalar a unidade, remova o aro de proteção (5) e o suporte (1) da unidade.

- 1 Remova o aro de proteção (5).**
Comprima ambas as extremidades do aro de proteção (5) e puxe-o para fora.
- 2 Remova o suporte (1).**
1 Insira ambas as chaves de desengate (3) em conjunto entre a unidade e o suporte (1) até encaixarem.
2 Puxe o suporte para baixo (1) e a unidade para cima para os separar.

Exemplo de montagem (6)

- Instalação no painel de instrumentos**
- Notas**
- Antes de instalar, certifique-se de que os encaixes em ambos os lados do suporte (2) estão dobrados para dentro 2 mm. Se os encaixes estiverem a direito ou dobrados para fora, a unidade não fica instalada de forma segura e pode saltar-se (8-1).
 - Se necessário, dobre as pinças para fora para um bom ajuste (8-2).
 - Certifique-se de que os 4 fechos do aro de proteção (5) são devidamente encaixados nas ranhuras da unidade (6-3).

Como retirar e colocar o painel frontal (7)

Antes de instalar a unidade, retire o painel frontal.

7-A Para retirar

Antes de retirar o painel frontal, certifique-se de que prima sem soltar OFF. Prima o botão de desengate do painel frontal e puxe-o para si.

7-B Para colocar

Alinhe a parte (A) do painel frontal com a parte (B) da unidade, conforme ilustrado, e empurre o lado esquerdo até encaixar no sítio.

Aviso: caso a ignição do automóvel não possua a posição ACC

Certifique-se de que configura a função Auto Off. Para obter detalhes, consulte as Instruções de Funcionamento fornecidas. A alimentação da unidade será desligada total e automaticamente após o tempo definido depois de a unidade ser desligada, o que evita a descarga da bateria. Se não configurar a função Auto Off, prima sem soltar OFF até o visor se apagar sempre que desligar a ignição.

Substituição do fusível (8)

Quando substituir o fusível, certifique-se de que utiliza um fusível que corresponde à intensidade de corrente indicada no fusível original. Se o fusível rebentar, verifique a ligação à corrente e substitua o fusível. Se o fusível rebentar de novo após a substituição, pode existir uma avaria interna. Nesse caso, contacte o agente Sony da sua zona.

Instalar o microfone (9)

Para capturar a sua voz durante a chamada no modo mãos-livres, necessita de instalar o microfone (9).

- Cuidados**
- Mantenha o microfone abrigado da humidade e de temperaturas extremamente elevadas.
 - É extremamente perigoso se o cabo ficar enrolado à volta da coluna de direção ou da alavanca de mudanças. Certifique-se de que o cabo e outros componentes não interferem com a condução.
 - Se o seu automóvel incluir airbags ou qualquer outro equipamento de absorção de choques, contacte a loja onde comprou esta unidade ou o agente do automóvel antes de proceder à instalação.

9-A Instalar na pala solar

Instale grampos (não fornecidos) e ajuste o comprimento e a posição do cabo para que não interfiram com a sua condução.

9-B Instalar no painel de instrumentos

Instale um grampo (não fornecido) e ajuste o comprimento e a posição do cabo para que não interfiram com a sua condução.

- Notas**
- Antes de colocar a fita adesiva de dupla face (6), limpe a superfície do painel de instrumentos com um paño seco.
 - Ajuste o ângulo do microfone na posição adequada.