

Micro HI-FI Component System

Manual de instrucciones

ES

CMT-NEZ50/NEZ33/ NEZ31/NEZ30

© 2006 Sony Corporation Printed in China
http://www.sony.net/



Nombre del producto :

Sistema de Micro-Componente de Alta Fidelidad
Modelo : CMT-NEZ50/NEZ33/NEZ31/NEZ30
POR FAVOR LEA DETALLADAMENTE ESTE MANUAL DE INSTRUCCIONES ANTES DE CONECTAR Y OPERAR ESTE EQUIPO. RECUERDE QUE UN MAL USO DE SU APARATO PODRÍA ANULAR LA GARANTÍA.

Conecte la unidad a una toma de corriente de ca fácilmente accesible. Si nota alguna anomalía en la unidad, desconecte la clavija principal de la toma de corriente de ca inmediatamente.

No instale la unidad en un lugar de espacio reducido, tal como en una estantería para libros o vitrina empotrada. No exponga las pilas ni dispositivos con pilas instaladas a calor excesivo tal como el del sol, fuego o similar.

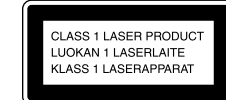
ADVERTENCIA

Para reducir el riesgo de incendios o electrocución, no exponga el aparato a la lluvia ni a la humedad.

Para reducir el riesgo de incendio, no cubra los agujeros de ventilación del aparato con periódicos, manteles, cortinas, etc. Y no ponga velas encendidas encima del aparato.

Para reducir el riesgo de incendio o sacudida eléctrica, no ponga objetos que contengan líquido, tal como floreros, encima del aparato.

Excepto para clientes en los EE.UU. y Canadá



Esta unidad está clasificada como producto láser de clase 1. Esta etiqueta se encuentra en la parte exterior trasera.

Modelo para Europa solamente

Una excesiva presión de sonido de los auriculares y los cascos podrá ocasionar una pérdida auditiva.

Aviso para clientes: la información siguiente es aplicable solamente para equipos vendidos en países en los que se aplican las directivas de la UE

El fabricante de este producto es Sony Corporation, 1-7-1 Konan, Minato-ku, Tokio, 108-0075 Japón. El representante autorizado para EMC y seguridad del producto es Sony Deutschland GmbH, Hedelfinger Strasse 61, 70327 Stuttgart, Alemania. Para cualquier asunto sobre servicio o garantía, le rogamos que se refiera a las direcciones ofrecidas en los documentos de servicio o garantía entregados por separado.



Tratamiento de los equipos eléctricos y electrónicos al final de su vida útil (aplicable en la Unión Europea y en países europeos con sistemas de recogida selectiva de residuos)

Este símbolo en el equipo o el embalaje indica que el presente producto no puede ser tratado como residuos domésticos normales, sino que debe entregarse en el correspondiente punto de recogida de equipos eléctricos y electrónicos. Al asegurarse de que este producto se desecha correctamente, Ud. ayuda a prevenir las consecuencias negativas para el medio ambiente y la salud humana que podrían derivarse de la incorrecta manipulación en el momento de deshacerse de este producto. El reciclaje de materiales ayuda a conservar los recursos naturales. Para recibir información detallada sobre el reciclaje de este producto, póngase en contacto con el ayuntamiento, el punto de recogida más cercano o el establecimiento donde ha adquirido el producto. Accesorios a los que se aplica: Mandos a distancia

Nota sobre discos DualDisc

Un DualDisc es un disco de dos caras que combina material grabado en DVD en una cara con material de audio digital en la otra cara. Sin embargo, como el lado del material de audio no cumple con la norma Compact Disc (CD), no es seguro que la reproducción pueda hacerse en este producto.

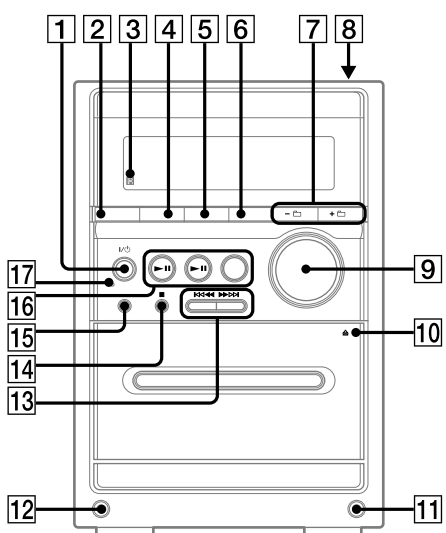
Discos de música codificados mediante tecnologías de protección de los derechos de autor

Este producto se ha diseñado para reproducir discos que cumplen con el estándar Compact Disc (CD). Recientemente, algunas compañías discográficas comercializan discos de música codificados mediante tecnologías de protección de derechos de autor. Tenga en cuenta que, entre estos discos, algunos no cumplen con el estándar CD, por lo que no podrán reproducirse mediante este producto.

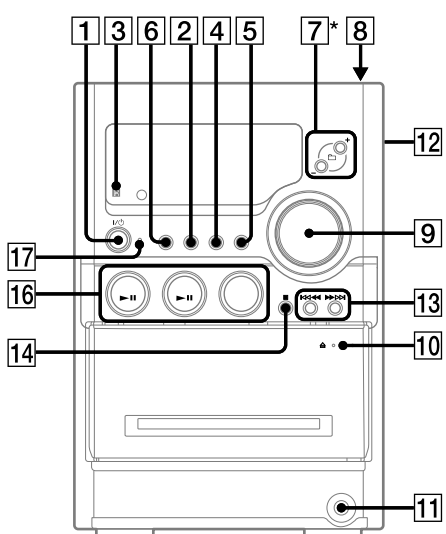
Tecnología de codificación de audio MPEG Layer-3 y patentes bajo licencia de Fraunhofer IIS y Thomson.

Operaciones básicas

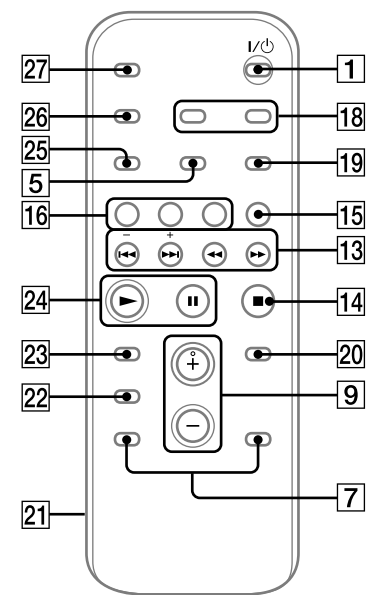
CMT-NEZ50



CMT-NEZ33/NEZ31/NEZ30



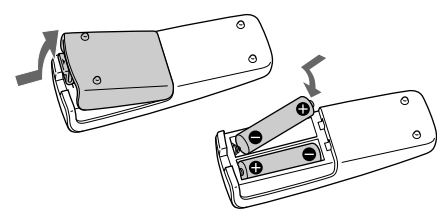
*Excepto para el modelo para Norteamérica



Antes de utilizar el sistema

Para utilizar el mando a distancia

Deslice y quite la tapa del compartimiento de las pilas 21, e inserte las dos pilas R6 (tamaño AA) suministradas, lado **(+)** primero, haciendo coincidir las polaridades mostradas abajo.



Notas sobre la utilización del mando a distancia

- Utilizándolo normalmente, las pilas deberán durar unos seis meses.
- No mezcle una pila usada con una nueva ni mezcle diferentes tipos de pilas.
- Si no va a utilizar el mando a distancia durante un periodo de tiempo largo, extraiga las pilas para evitar daños por fuga del líquido de las pilas y corrosión.

Para poner en hora el reloj

- Encienda el sistema.**
Pulse I/O (alimentación) [1].
- Seleccione el modo de ajuste del reloj.**
Pulse CLOCK/TIMER SET [18] en el mando a distancia. Si aparece el modo actual en el visualizador, pulse <<<>>> [13] en el mando a distancia repetidamente para seleccionar "CLOCK" y después pulse ENTER [20] en el mando a distancia.

3 Ajuste la hora.

Pulse <<<>>> [13] en el mando a distancia repetidamente para ajustar la hora, y después pulse ENTER [20] en el mando a distancia. Utilice el mismo procedimiento para ajustar los minutos. Los ajustes del reloj se perderán cuando desconecte el cable de alimentación o si se produce un corte del suministro eléctrico.

Selección de una fuente de música

Pulse los botones siguientes (o pulse FUNCTION [9] repetidamente).

Para seleccionar	Pulse
CD	CD [16] en el mando a distancia.
Sintonizador	TUNER/BAND [16].
Cinta	TAPE [16] en el mando a distancia.

Componente (conectado utilizando un cable de audio)

FUNCTION [15] repetidamente hasta que aparezca "AUDIO IN".

Ajuste del sonido

Para ajustar el volumen

Pulse VOLUME +/- en el mando a distancia (o gire el control VOLUME en la unidad) [9].

Para añadir un efecto sonoro

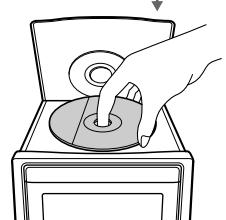
Para generar un sonido más dinámico (Generador de sonido dinámico X-tra) DSXG [6] en la unidad.

Para ajustar el efecto sonoro EQ [22] en el mando a distancia repetidamente para seleccionar "BASS" o "TREBLE", y después pulse <<<>>> [13] repetidamente para ajustar el nivel.

Reproducción de un disco CD/MP3

- Seleccione la función CD.
Pulse CD [16] en el mando a distancia.
- Ponga un disco.
Pulse PUSH OPEN/CLOSE [8] en la unidad, y ponga un disco con la cara de la etiqueta hacia arriba en el compartimento de CD.
Para cerrar el compartimento de CD, pulse PUSH OPEN/CLOSE [8] en la unidad.

▲ PUSH OPEN/CLOSE



3 Inicie la reproducción.

Pulse ▶ (reproducción) [24] en el mando a distancia (o CD/▶|| (reproducción/pausa) [16] en la unidad).

Para	Pulse
Hacer una pausa en la reproducción	(pausa) [24] en el mando a distancia (o CD/▶ (reproducción/pausa) [16] en la unidad). Para reanudar la reproducción, pulse el botón otra vez.
Parar la reproducción	■ (parada) [14].
Seleccionar una carpeta de un disco MP3	⏏ +/- (seleccionar carpeta) [7].
Seleccionar una pista o un archivo	<<<>>> (retroceso/avance) [13].
Encontrar un punto en una pista o un archivo	Mantenga pulsado <<<>>> (rebobinado/avance rápido) [13] durante la reproducción, y suelte el botón en el punto deseado.
Seleccionar la reproducción repetida	REPEAT [9] en el mando a distancia repetidamente hasta que aparezca "REPEAT" o "REPEAT 1".

Para cambiar el modo de reproducción

Pulse PLAY MODE [5] repetidamente mientras el reproductor está parado. Puede seleccionar reproducción normal (⏏) para todos los archivos MP3 en la carpeta del disco), reproducción aleatoria ("SHUF" o "SHUF") o reproducción de programa ("PGM").
* Cuando reproduzca un disco CD-DA, la reproducción (SHUF) realizará la misma operación que la reproducción normal (SHUF).

Notas sobre la reproducción repetida

- Se reproducirán todas las pistas o archivos de un disco repetidamente hasta cinco veces.
- "REPEAT 1" indica que se repetirá una sola pista o archivo hasta que lo pare.

Notas sobre la reproducción de discos MP3

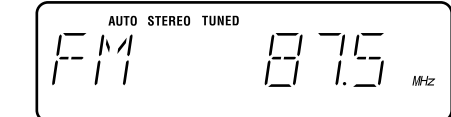
- No guarde otros tipos de archivos ni carpetas no necesarias en un disco que tenga archivos MP3.
- Las carpetas que no tengan archivos MP3 serán omitidas.
- Los archivos MP3 se reproducen en el orden que están grabados en el disco.
- El sistema solamente puede reproducir archivos MP3 que tienen una extensión de archivo de ".MP3".
- Si en el disco hay archivos que tienen la extensión de archivo ".MP3", pero que no son archivos MP3, es posible que la unidad produzca ruido o no funcione bien.
- El número máximo de:
 - carpetas es 150 (incluida la carpeta raíz).
 - archivos MP3 es 255.
 - archivos y carpetas MP3 que puede contener un sólo disco es 256.
 - niveles de carpeta (la estructura de árbol de archivos) es ocho.

Notas sobre la reproducción de discos multisección

- Si el disco comienza con una sesión CD-DA (o MP3), será reconocido como disco CD-DA (o MP3), y la reproducción continuará hasta encontrarse otra sesión.
- Un disco con formato CD mezclado será reconocido como disco CD-DA (audio).

Escucha de la radio

- Seleccione "FM" o "AM".
Pulse TUNER/BAND [16] repetidamente.
- Seleccione el modo de sintonización.
Pulse TUNING MODE [5] repetidamente hasta que aparezca "AUTO".
- Sintonice la emisora deseada.
Pulse +/- en el mando a distancia (o TUNING +/- en la unidad) [13]. La búsqueda cesará automáticamente cuando sea sintonizada una emisora, y después aparecerán "TUNED" y "STEREO" (para programas estéreo). Cuando sintonice una emisora que provea servicios RDS, aparecerá el nombre de la emisora en el visualizador (modelo para Europa solamente).



Para parar la búsqueda automática Pulse ■ (parada) [14].

Para sintonizar una emisora de señal débil Si no aparece "TUNED" y la exploración no se detiene, pulse TUNING MODE [5] repetidamente hasta que desaparezcan "AUTO" y "PRESET", y después pulse +/- en el mando a distancia (o TUNING +/- en la unidad) [13] repetidamente para sintonizar la emisora deseada.

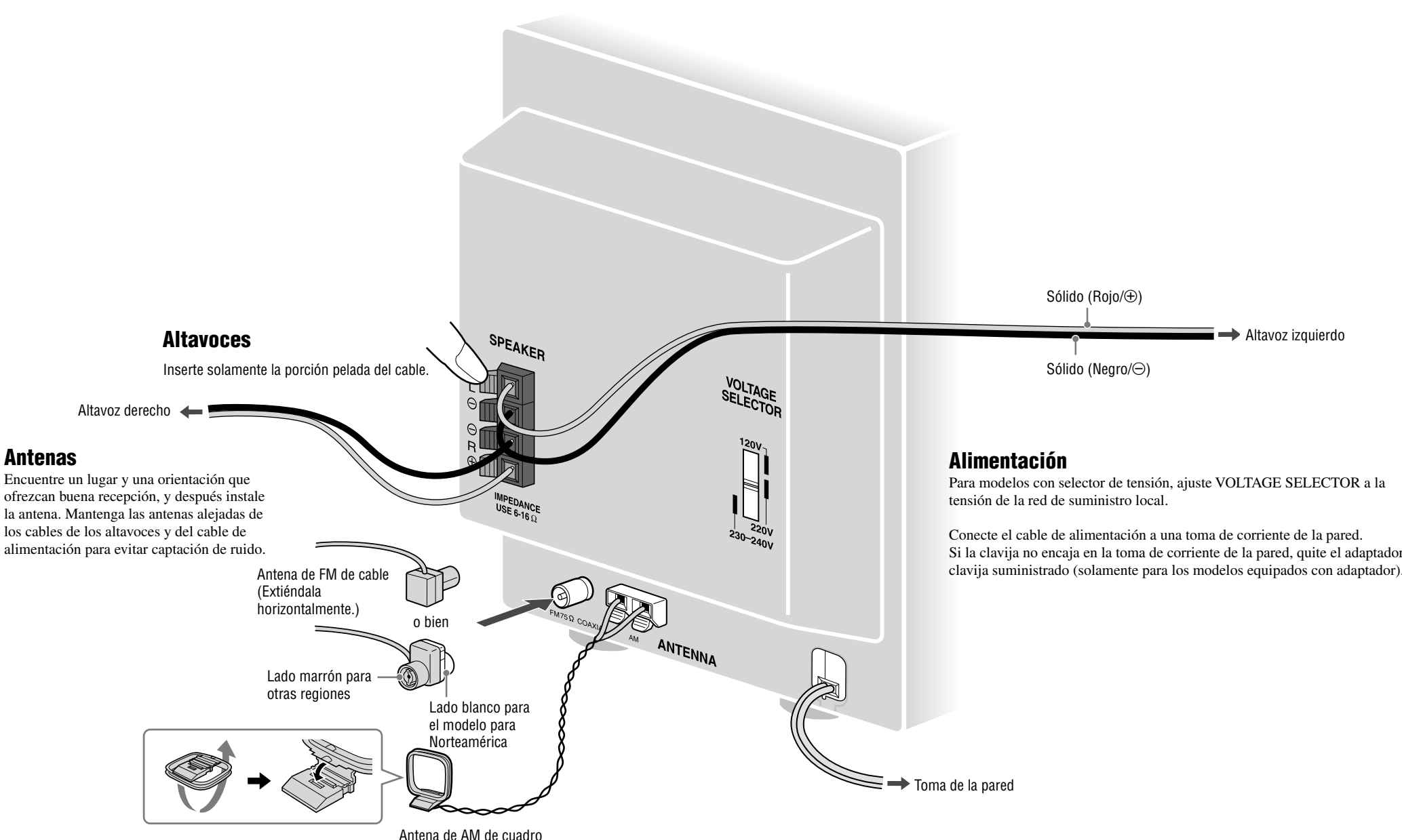
Para reducir el ruido estático de una emisora de FM estéreo débil Pulse FM MODE [19] en el mando a distancia repetidamente hasta que desaparezca "STEREO" para desactivar la recepción estéreo.

Reproducción de una cinta

- Seleccione la función de cinta.
Pulse TAPE [16] en el mando a distancia.
- Inserte una cinta.
Pulse PUSH OPEN/CLOSE ▲ [10] en la unidad, e inserte la cinta TYPE I (normal) en el portacasete con la cara que quiera reproducir orientada hacia delante. Asegúrese de que no haya holgura en la cinta para evitar dañar la cinta o la platina de casete. Pulse PUSH OPEN/CLOSE ▲ [10] en la unidad otra vez para cerrar el portacasete.
- Inicie la reproducción.
Pulse ▶ (reproducción) [24] en el mando a distancia (o TAPE/▶|| (reproducción/pausa) [16] en la unidad).

Para	Pulse
Hacer una pausa en la reproducción	(pausa) [24] en el mando a distancia (o TAPE/▶ (reproducción/pausa) [16] en la unidad). Para reanudar la reproducción, pulse el botón otra vez.
Parar la reproducción	■ (parada) [14].
Rebobinar o avanzar rápidamente	<<<>>> (rebobinado/avance rápido) [13].

Conexión del sistema firmemente



Altavoces
Inserte solamente la porción pelada del cable.

Antenas
Encuentre un lugar y una orientación que ofrezcan buena recepción, y después instale la antena. Mantenga las antenas alejadas de los cables de los altavoces y del cable de alimentación para evitar captación de ruido.

Antena de FM de cable (Extiéndala horizontalmente.)
o bien
Lado marrón para otras regiones
Lado blanco para el modelo para Norteamérica
Antena de AM de cuadro

Alimentación
Para modelos con selector de tensión, ajuste VOLTAGE SELECTOR a la tensión de la red de suministro local.

Conecte el cable de alimentación a una toma de corriente de la pared. Si la clavija no encaja en la toma de corriente de la pared, quite el adaptador de clavija suministrado (solamente para los modelos equipados con adaptador).

—
—
—

Cambio de la visualización

Para cambiar	Pulse
La información en el visualizador*	DISPLAY [26] en el mando a distancia repetidamente cuando el sistema está encendido.
El modo de visualización (Consulte abajo.)	DISPLAY [26] en el mando a distancia repetidamente cuando el sistema está apagado.

* Por ejemplo, puede ver la información de un disco CD/MP3, tal como el número de pista o de archivo o el nombre de carpeta durante la reproducción normal, o el tiempo de reproducción total mientras el reproductor está parado.

El sistema ofrece los modos de visualización siguientes.

El modo de visualización	Cuando el sistema está apagado, ¹⁾
Reloj	se visualiza el reloj.
Modo de ahorro de energía ²⁾	el visualizador se apaga para conservar energía. El temporizador y el reloj continúan funcionando.

¹⁾ Cuando el sistema está apagado se ilumina el indicador STANDBY.
²⁾ Cuando el sistema está en el modo de ahorro de energía, las siguientes funciones no están disponibles:
— ajuste del reloj
— cambio del intervalo de sintonización de AM
— cambio de la función de gestión de la alimentación del CD

Notas sobre la información en el visualizador
• No se visualizará lo siguiente:
— tiempo de reproducción total para un disco CD-DA dependiendo del modo de reproducción.
— tiempo de reproducción total para un disco MP3
— tiempo de reproducción restante para un archivo MP3.
• Lo siguiente no se visualizará correctamente:
— tiempo de reproducción transcurrido de un archivo MP3 codificado utilizando una VBR (tasa de bits variable).
— nombres de carpetas y archivos que no cumplan con ISO9660 Nivel 1, Nivel 2 o Joliet en el formato de expansión.
• Se visualizará lo siguiente:
— información de etiqueta ID3 para archivos MP3 cuando se utilicen etiquetas ID3 versión 1 y versión 2.
— hasta 30 caracteres de información de etiqueta ID3 utilizando letras mayúsculas (A a Z), números (0 a 9), y símbolos (" % ' () * + , - / < > @ [\] _ ` { })

Utilización de componentes de audio opcionales

Para conectar unos auriculares opcionales
Conecte los auriculares a la toma PHONES [12] de la unidad.

Para conectar un componente opcional
Conecte componentes de audio adicionales a la toma AUDIO IN [12] de la unidad utilizando un cable analógico de audio (no suministrado). Baje el volumen del sistema, y después pulse FUNCTION [15] repetidamente para seleccionar la función AUDIO IN.

