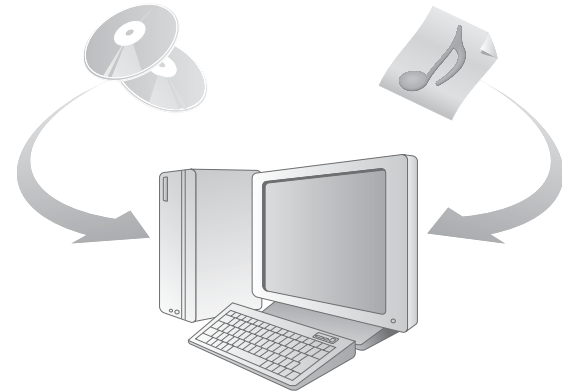


SonicStage Ver. 3.0

for Personal Audio System

Installation/Operating Guide _____ **GB**

Guía de instalación/instrucciones _____ **ES**



<http://www.sony.net/>



Printed on 100 % recycled paper using VOC (Volatile Organic Compound)-free vegetable oil based ink.

Sony Corporation



- Copyright laws prohibit reproducing the software or the manual accompanying it in whole or in part, or renting the software without the permission of the copyright holder.
- In no event will SONY be liable for any financial damage, or loss of profits, including claims made by third parties, arising out of the use of the software.
- In the event a problem occurs with this software as a result of defective manufacturing, SONY will replace it. However, SONY bears no other responsibility.
- The software cannot be used with equipment other than that which is so designated.
- Please note that, due to continued efforts to improve quality, the software specifications may be changed without notice.
- The ability to display the languages on your SonicStage will depend on the installed OS on your PC. For better results, please ensure that the installed OS is compatible with the desired language you want to display.
 - We do not guarantee all the languages will be able to be displayed properly on your SonicStage.
 - User-created characters and some special characters may not be displayed.


- SonicStage and SonicStage logo are trademarks or registered trademarks of Sony Corporation.
- OpenMG, Net MD, ATRAC, ATRAC3plus and their logos are trademarks of Sony Corporation.
- “WALKMAN” is a registered trademark of Sony Corporation to represent Headphone Stereo products.  is a trademark of Sony Corporation.
- Microsoft, Windows, Windows NT and Windows Media are trademarks or registered trademarks of Microsoft Corporation in the United States and /or other countries.
- IBM and PC/AT are registered trademarks of International Business Machines Corporation.
- Macintosh is a trademark of Apple Computer, Inc. in the United States and/or other countries.
- Pentium is a trademark or a registered trademark of Intel Corporation.
- All other trademarks and registered trademarks are trademarks or registered trademarks of their respective holders. TM and ® marks are omitted in this manual.
- CD and music-related data from Gracenote, Inc., copyright © 2000-2004 Gracenote. Gracenote CDDB® Client software, copyright 2000-2004 Gracenote. This product and service may practice one or more of the following U.S. Patents: #5,987,525; #6,061,680; #6,154,773, #6,161,132, #6,230,192, #6,230,207, #6,240,459, #6,330,593, and other patents issued or pending. Services supplied and/or device manufactured under license for following Open Globe, Inc. United States Patent 6,304,523.
Gracenote is a registered trademark of Gracenote. The Gracenote logo and logotype, and the “Powered by Gracenote” logo are trademarks of Gracenote.

Table of Contents

For operating procedures of the CD player, see the supplied Operating Instructions.

What you can do with SonicStage 4

Installing 5

Providing the required system environment 5

Installing the software onto your computer 6

Using SonicStage 8

Importing audio data 8

Writing audio data to a CD-R/CD-RW disc 10

Using SonicStage Help 12

Referring to SonicStage Help 14

GB

Other information 16

Uninstalling SonicStage 16

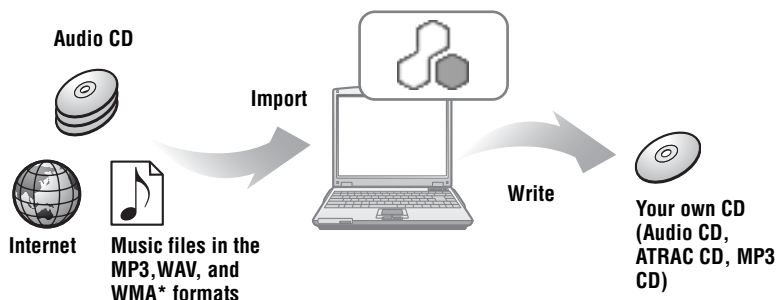
On copyright protection 17

Troubleshooting 18

- The displayed items in the illustrations that appear in this manual may differ from the actual items displayed by the software.
 - Explanations in this manual assume familiarity with basic Windows operations. For details on the use of your computer and the operating system, please refer to the respective manuals.

What you can do with SonicStage

SonicStage allows you to import audio data to your computer from music sources such as audio CDs and the Internet, and then create your own CDs (ATRAC CD, MP3 CD or audio CD).



* Copyright-protected WMA files cannot be transferred.

Basic operational flow using a CD player

Providing the required system environment (page 5)



Installing the software onto your computer (page 6)



Importing audio data (page 8)



Writing audio data to a CD-R/CD-RW disc (page 10)



Inserting the CD-R/CD-RW* you burnt into a player and listening to it. (See the Operating Instructions of the player.)

* You can listen to ATRAC CDs and MP3 CDs only on a device compatible with ATRAC CDs and MP3 CDs.

Providing the required system environment

System requirements

The following system environment is required in order to use the SonicStage Ver. 3.0.

Computer	IBM PC/AT or Compatible <ul style="list-style-type: none">• CPU: Pentium III 450 MHz or higher• Hard disk drive space: 200 MB or more (1.5 GB or more is recommended) (The amount space will vary according to Windows version and the number of music files stored on the hard disk.)• RAM: 128 MB or more Others <ul style="list-style-type: none">• CD drive (capable of digital playback by WDM) (A CD-R/RW drive is necessary for CD writing)• Sound Board• USB port
Operating System	Factory installed: Windows XP Media Center Edition 2005/Windows XP Media Center Edition 2004/Windows XP Media Center Edition/Windows XP Professional/Windows XP Home Edition/Windows 2000 Professional (Service Pack 3 or higher)/Windows Millennium Edition/Windows 98 Second Edition
Display	High Color (16 bit) or higher, 800 × 600 dots or better (1024 × 768 dots or better is recommended)
Others	<ul style="list-style-type: none">• Internet access: for Web registration, EMD services and CDDB• Windows Media Player (version 7.0 or higher) installed for playing WMA files

This software is not supported by the following environments:

- OSs other than the indicated above
- Personally constructed PCs or operating systems
- An environment that is an upgrade of the original manufacturer-installed operating system
- Multi-boot environment
- Multi-monitor environment
- Macintosh

Notes

- We do not ensure trouble-free operation on all computers that satisfy the system requirements.
- The NTFS format of Windows XP/Windows 2000 Professional can be used only with the standard (factory) settings.
- We do not ensure trouble-free operation of the system suspend, sleep, or hibernation function on all computers.

Installing the software onto your computer

Before installing the software

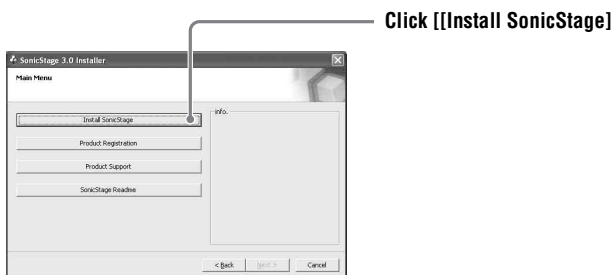
- Make sure to close any virus-check software, as such software usually demands a large amount of system resources.
- Make sure to install the software with the supplied CD-ROM.
 - If OpenMG Jukebox or SonicStage is installed already, the previous software will be overwritten by the new version. The new version retains the functions of the older version, but with new functions added.
 - If SonicStage Premium, SonicStage Simple Burner, Net MD Simple Burner or MD Simple Burner is installed already, the previous software will co-exist with the new version.
 - You will still be able to use music data registered by an older software version even after SonicStage has been installed. As a precaution, we recommend that you back up your music data. To back up the data, refer to [Backing Up My Library] on SonicStage Help.
The method for managing music data differs in part from conventional methods. For details, refer to [For Users of Earlier Versions of SonicStage] in SonicStage Help.

1 Turn on your computer and start up Windows.

2 Insert the supplied CD-ROM into the CD drive of your computer.
The setup program starts up automatically and the installation window appears.

3 When the [Region Selection] screen appears, select the region where the SonicStage software will be used, and then click [Next].

-
- 4** Click [Install SonicStage] and then follow the displayed instructions.



Read the instructions carefully.

Depending on your region, the buttons other than [Install SonicStage] may differ from those in the illustration above.

The installation may take 20 to 30 minutes, depending on your system environment. Make sure to restart your computer only after the installation is completed.

Was the installation successful?


If any trouble occurs during the installation, see “Troubleshooting” (page 18).

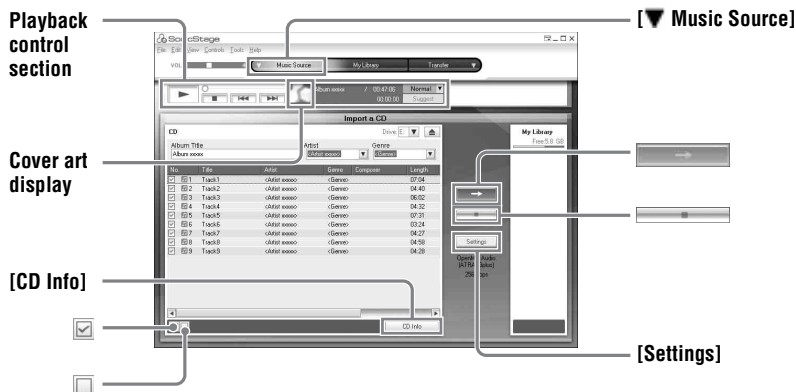
Importing audio data

This section explains how to record and store audio data from an audio CD to My Library of SonicStage on the hard disk drive of your computer. You can also assign cover art for imported albums.

You can record or import music from other sources such as the Internet and your computer's hard disk. Refer to SonicStage Help for details.

Notes

- Only audio CDs with a  mark can be used with SonicStage.
- We do not guarantee normal operation in the case of the copy-control CDs.




1 Start up SonicStage.

Click [Start] – [All Programs]* – [SonicStage] – [SonicStage].


* [Programs] in the case of Windows 2000 Professional/Windows Millennium Edition/Windows 98 Second Edition

SonicStage starts up and the main window appears.



You can also start SonicStage with double click  ([SonicStage] icon) on the desktop.

2 Insert the audio CD that you want to import into the CD drive of your computer.

-
- 3** Point to [ Music Source] on the upper-left side of the screen and click [Import a CD].

The screen switches to the “Music Source” (Importing CD) screen and all the tracks on the audio CD are listed.

- 4** If necessary, click to uncheck tracks you do not want to import.

If you unchecked a box by mistake, click it again to restore the check.

To check all boxes, click .

To uncheck all boxes, click .

- 5** If necessary, change the format and bit rate for audio CD importing.

When you click [Settings] on the right side of the screen, “CD Importing Format” dialog box will appear. The dialog box will ask you to select the format and bit rate for importing the audio CD.

- 6** Click .

The importing of the tracks selected in step 4 starts.

To stop importing

Click .

To assign cover art for imported albums

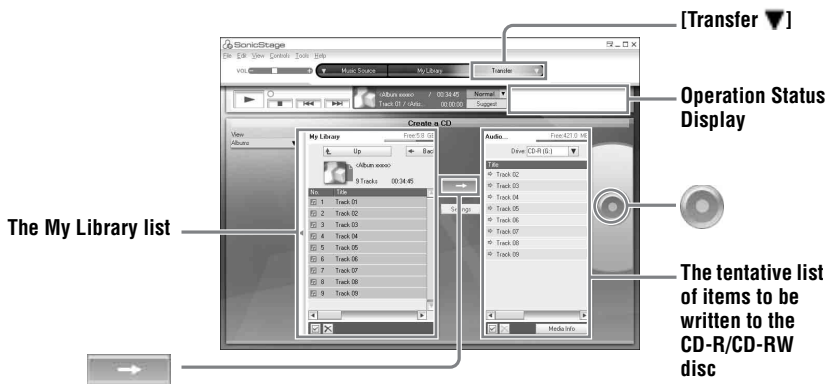
Find the desired image file (jpg, gif, bmp file) using Windows Explorer and drag it to the cover art display in the playback control section.



If CD information such as album title, artist name, and track names could not be obtained automatically, click [CD Info] on the right side of the screen. When you do this, your computer must be connected to the Internet.

Writing audio data to a CD-R/CD-RW disc

You can write tracks in My Library of SonicStage to a CD-R/CD-RW disc. The number of times data can be written may be limited due to copyright restrictions.




- 1** Point to [Transfer ▼] on the upper-right side of the screen, and then select the type of CD to be created.


To create an audio CD, select [Create an Audio CD]. To create an ATRAC CD, select [Create an ATRAC CD]. To create an MP3 CD, select [Create an MP3 CD]. ATRAC CDs can be played only on devices that support ATRAC CDs. MP3 CDs can be played only on devices that support MP3 CDs.

- 2** Insert a blank CD-R/CD-RW disc into the disc drive of your computer.
Use a CD-R/CD-RW with a recording capacity of 650MB or 700MB. Data may not be correctly written if a disc of another capacity is used.

- 3** Select the albums or tracks to be written to the CD-R/CD-RW disc by clicking them in the My Library list on the left side of the screen.
By double-clicking an album, you can see a list of the tracks on the album and select the tracks you want.

-
- 4** Click  in the middle of the screen.

The selected albums or tracks appear on the right side of the screen (the CD-R/CD-RW) as a tentative list of items to be written.

- 5** Click  in the right of the screen.

The “Writing Settings” dialog box appears allowing you to set options for writing.

- 6** Click [OK].

Writing to the disc begins.

A message appears when writing has completed.

- 7** Click [OK].

The disc is automatically ejected, and the screen returns to the Transfer (CD Creation) screen.

To cancel track writing

- 1** Click  in the Operation Status Display while tracks are being written to the disc.

Writing to the disc is canceled and a message appears.

- 2** Click [OK].

The disc is automatically ejected, and the screen returns to the Transfer (CD Creation) screen.

Note

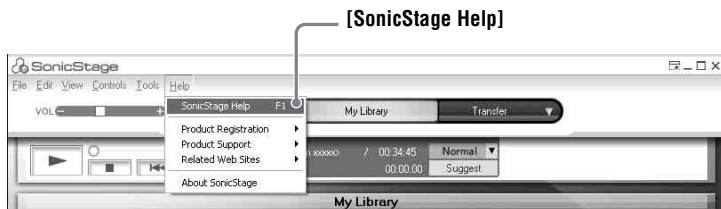
Only tracks in MP3 format can be written to an MP3 CD.

Using SonicStage Help

SonicStage Help provides further details on how to use SonicStage. SonicStage Help allows you to search easily for information from a list of operations, such as “Importing Tracks” or “Transferring Tracks”, or from large list of keywords, or by typing in words that might lead you to the appropriate explanations.

To display SonicStage Help

Click [Help] - [SonicStage Help] while SonicStage is running.



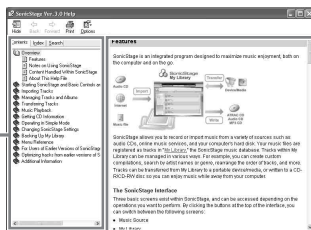
You can display SonicStage Help by selecting the following:
[Start] – [All Programs]* – [SonicStage] – [SonicStage Help].

* [Programs] in the case of Windows 2000 Professional/Windows Millennium Edition/Windows 98 Second Edition

Notes

- In SonicStage Help, “Device/Media” is the general term for the external device such as the CD Walkman, and the CD player.
- Follow the instructions of your internet provider regarding such things as recommended system environment when using EMD services.

Understanding SonicStage Help



The left side frame

The right side frame

- 1 Double click [Overview] in the left-side frame.
- 2 Click [About This Help File].
The explanation will appear in the right-side frame.
- 3 Read the text.
Scroll the display if necessary.
Click underlined words to jump to their explanations.

Searching for a word inside an explanation

The image illustrates the search process in the SonicStage Help application. On the left, a 'Search' window is open with the text 'ATM3C' entered in the 'Type in the keyword to find' text box. Below the search box is a 'List Topics' section displaying a list of search results. On the right, the 'Display' window shows a detailed explanation for the selected item, 'ATM3C', which includes a description of the technology and its benefits. Labels with arrows point to the search window, the keyword text box, the list of topics, and the detailed explanation window.

- 1 Click [Search] to open the "Search" window.
- 2 Type in the words.
- 3 Click [List Topics].
A list of the words that were searched is displayed.
- 4 Click to select the desired item among those displayed.
- 5 Click [Display].
An explanation of the selected item is displayed.

Referring to SonicStage Help

Click [Contents] on the left side of the Help window to view a list of items for each operation. Click on any items for details.

Importing audio data to the computer

To	SonicStage Help
Import audio data from the Internet	[Importing Tracks] – [Purchasing Tracks from a Music Service Site]
Import audio files on the computer in SonicStage	[Importing Tracks] – [Importing Music Files]

Listening to audio data on the computer

To	SonicStage Help
Listen to audio data from the CD drive or My Library	[Music Playback] – [Playing Back an Audio CD] or [Playing Back a Track in My Library]

Managing and editing imported tracks

To	SonicStage Help
Change information related to CD information downloading	[Changing SonicStage Settings] – [Changing Settings for the CD Drive]
Edit an album Delete the tracks	[Managing Tracks and Albums] – [Creating/Editing Albums]
Change the destination directly for track storage	[Changing SonicStage Settings] – [Changing the Location for Saving Imported Files]

Backing up audio data

We recommend you back up your music data as a precaution against hard disk crashes or computer replacement.

To	SonicStage Help
Back up audio data in My Library	[Backing Up My Library] – [Backing Up Data to a Disk]
Look up about SonicStage backup	[Backing Up My Library] – [FAQ-About SonicStage Backup Tool]

Troubleshooting

To	SonicStage Help
Look up troubleshooting procedure	[Additional Information] – [Troubleshooting]

When you want to know

To	SonicStage Help
Look up unknown words	[Additional Information] – [Glossary]
Look up the kinds of audio data that can be managed by SonicStage	[Overview] – [Content Handled Within SonicStage]
Look up the kinds of functions that can be used with SonicStage	[Overview] – [Features]
Look up changes since an earlier version	[For Users of Earlier Versions of SonicStage] – [Differences from Earlier Versions]

Uninstalling SonicStage

To uninstall SonicStage, follow the procedures below.

1 Click [Start]–[Control Panel]*.

* [Settings]–[Control Panel] in the case of Windows 2000 Professional/Windows Millennium Edition/Windows 98 Second Edition

2 Double-click [Add/Remove Programs].

3 Click [SonicStage 3.0.xx] in the “Currently Installed Programs” list, and then click [Change and Remove]*.

Follow the displayed instruction and restart your computer. The uninstallation is completed when the computer has restarted.

* [Change/Remove] in the case of Windows 2000 Professional, [Add/Remove] in the case of Windows Millennium Edition/Windows 98 Second Edition

Note

When you install SonicStage Ver. 3.0, OpenMG Secure Module 4.1 is installed at the same time. Do not delete OpenMG Secure Module 4.1 since it may be used by other software.

On copyright protection

The OpenMG technology allows you to enjoy digital music, while maintaining the copyrights of its holders.

Restrictions on audio content

High-quality digital audio content is widely available through music distribution services on the Internet. To protect the copyrights of its holders from unauthorized distribution, some audio content is distributed with certain restrictions on recording and playback. For example, the playback period or playback count for the data may be limited.

Troubleshooting

Please refer to the following steps if you encounter a problem while using SonicStage.

- 1 Check the symptoms in this “Troubleshooting” section.
- 2 Check the symptoms in SonicStage Help when you use SonicStage.
- 3 If the problem cannot be solved after checking the above references, check the following table and then consult your nearest Sony dealer.


Computer <ul style="list-style-type: none">• Manufacturer:• Model:• Type: Desktop type / Laptop type
Name of operating system:
RAM capacity:
Hard disk drive (containing SonicStage and audio data) <ul style="list-style-type: none">• Capacity of the drive:• Free space:
Version of the software <ul style="list-style-type: none">• SonicStage Ver. 3.0¹⁾
Error Message (if one appears):
If an externally connected CD-ROM drive is used <ul style="list-style-type: none">• Manufacturer:• Model:• Type: CD-ROM / CD-R/CD-RW / DVD-ROM / Other ()• Type of connection to the computer: PC card / USB / IEEE1394 / Other ()
If another device with USB connection is used <ul style="list-style-type: none">• Name of the device (or devices):

¹⁾ To check the SonicStage software version, go to [Help] - [About SonicStage] in the SonicStage window.

The software cannot be installed onto your computer

Problem	Cause/Remedy
The installation was not successful.	You are using an OS that does not support this software. → See page 5 for more details. All windows applications are not closed. → If you start the installation while other programs are running, a malfunction may occur. This is especially true for programs that require large amounts of system resources, such as virus-check software. There is not enough hard disk space on your hard disk. → You need 200MB or more free space on your hard disk.
The installation appears to have stopped before it has completed.	Check for the appearance of an error message beneath the installation window. → Press the [Tab] key while holding down the [Alt] key. If an error message has appeared, press the [Enter] key. The installation will resume. If there is no message, the installation is still in progress. Wait a little while longer.
The progress bar on the display is not moving. The access lamp has not lit for a few minutes.	The installation is progressing normally. → Please wait. The installation may take 30 minutes or more, depending on your CD drive or system environment.

- Las leyes de copyright prohíben copiar el software o el manual que lo acompaña, ya sea en parte o en su totalidad, y arrendar el software sin el permiso del propietario del copyright.
- En ningún caso SONY será responsable de ningún problema financiero o de las pérdidas de beneficios, incluyendo las reclamaciones realizadas por terceras partes, que provengan del uso del software.
- En el caso de que haya problemas con este software debido a una fabricación defectuosa, SONY se encargará de sustituirlo. No obstante, SONY sólo asume esa responsabilidad.
- El software no se puede utilizar con equipos distintos a los designados.
- Tenga en cuenta que, debido a los continuos esfuerzos para mejorar la calidad, las especificaciones del software pueden cambiar sin previo aviso.
- La capacidad para mostrar los diferentes idiomas en SonicStage dependerá del sistema operativo instalado en su ordenador. Para obtener mejores resultados, asegúrese de que el sistema operativo instalado es compatible con el idioma que desea mostrar.
 - No garantizamos que todos los idiomas se podrán mostrar correctamente en SonicStage.
 - Es posible que los caracteres creados por el usuario y algunos caracteres especiales no se puedan mostrar.

- SonicStage y el logotipo de SonicStage son marcas comerciales o marcas comerciales registradas de Sony Corporation.
- OpenMG, Net MD, ATRAC, ATRAC3plus y sus logotipos son marcas comerciales de Sony Corporation.
- “WALKMAN” es una marca registrada de Sony Corporation que representa los productos audífonos estéreo.  es una marca de fábrica de Sony Corporation.
- Microsoft, Windows, Windows NT y Windows Media son marcas comerciales o marcas comerciales registradas de Microsoft Corporation en Estados Unidos y en otros países.
- IBM y PC/AT son marcas comerciales registradas de International Business Machines Corporation.
- Macintosh es una marca comercial de Apple Computer, Inc. en Estados Unidos y en otros países.
- Pentium es una marca comercial o marca comercial registrada de Intel Corporation.
- Todas las demás marcas comerciales y marcas comerciales registradas son marcas comerciales o marcas comerciales registradas de sus respectivos propietarios. Las marcas ™ y ® están omitidas en este manual.
- CD and music-related data from Gracenote, Inc., copyright © 2000-2004 Gracenote. Gracenote CDDB® Client software, copyright 2000-2004 Gracenote. This product and service may practice one or more of the following U.S. Patents: #5,987,525; #6,061,680; #6,154,773, #6,161,132, #6,230,192, #6,230,207, #6,240,459, #6,330,593, and other patents issued or pending. Services supplied and/or device manufactured under license for following Open Globe, Inc. United States Patent 6,304,523. Gracenote is a registered trademark of Gracenote. The Gracenote logo and logotype, and the “Powered by Gracenote” logo are trademarks of Gracenote.

Contenidos

Para más información sobre los procedimientos de funcionamiento del reproductor de CD, consulte el manual de instrucciones suministrado.

Lo que puede hacer con SonicStage4

Instalación5

Especificación del entorno del sistema necesario 5

Instalación del software en el ordenador 6

Uso de SonicStage8

Importación de datos de audio 8

Grabación de datos de audio en un disco CD-R/CD-RW 10

Uso de Ayuda de SonicStage 12

Referencias a Ayuda de SonicStage 14

Otra información16

Desinstalación de SonicStage 16

Protección de los derechos de autor 17

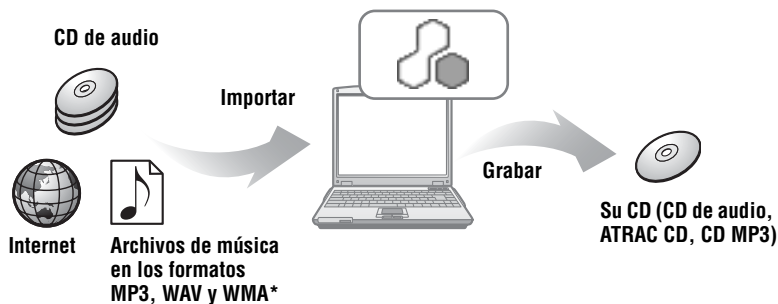
Solución de problemas 18

ES

- Los elementos que aparecen en las ilustraciones de este manual pueden diferir de los elementos reales mostrados por el software.
 - En las explicaciones de este manual se presupone que el usuario está familiarizado con las operaciones básicas de Windows. Si desea más detalles sobre la utilización del ordenador y el sistema operativo, consulte los manuales respectivos.

Lo que puede hacer con SonicStage

SonicStage permite importar datos de audio al ordenador desde fuentes de música como CD de audio e Internet y, a continuación, crear sus propios CD (ATRAC CD, CD MP3 o CD de audio).



* Los archivos WMA protegidos por copyright no se pueden transferir.

Flujo operativo básico con un reproductor de CD

Especificación del entorno del sistema necesario (página 5)



Instalación del software en el ordenador (página 6)



Importación de datos de audio (página 8)



Grabación de datos de audio en un disco CD-R/CD-RW (página 10)



Inserción del CD-R/CD-RW* grabado en un reproductor y audición del mismo. (Consulte el manual de instrucciones del reproductor.)

* Puede escuchar ATRAC CD y CD MP3 sólo en un dispositivo compatible con ATRAC CD y CD MP3.

Especificación del entorno del sistema necesario

Requisitos del sistema

Es necesario el siguiente entorno del sistema para utilizar SonicStage Ver. 3.0.

Ordenador	IBM PC/AT o compatible <ul style="list-style-type: none">• CPU: Pentium III 450 MHz o superior• Espacio en la unidad de disco duro: 200 MB o más (se recomienda 1,5 GB o más) (La cantidad de espacio variará de acuerdo con la versión de Windows y el número de archivos de música almacenados en el disco duro.)• RAM: 128 MB o más Otros <ul style="list-style-type: none">• Unidad de CD (que admita reproducción digital por WDM) (Es necesaria una unidad de CD-R/RW para la grabación de CD.)• Tarjeta de sonido• Puerto USB
Sistema operativo	Instalado de fábrica: Windows XP Media Center Edition 2005/Windows XP Media Center Edition 2004/Windows XP Media Center Edition/Windows XP Professional/Windows XP Home Edition/Windows 2000 Professional (Service Pack 3 o superior)/Windows Millennium Edition/Windows 98 Second Edition
Visor	Color de alta densidad (16 bits) o superior, 800 × 600 puntos o superior (se recomienda 1024 × 768 puntos o más)
Otros	<ul style="list-style-type: none">• Acceso a Internet: para registro de Web, servicios EMD y CDDB• Windows Media Player (versión 7.0 o posterior) instalada para reproducir archivos WMA

Los siguientes entornos no admiten este software:

- Sistemas operativos distintos de los especificados arriba
- Ordenadores o sistemas operativos de creación propia
- Un entorno que sea una actualización del sistema operativo original instalado por el fabricante
- Entorno de inicio múltiple
- Entorno multimonitor
- Macintosh

Notas

- El hecho de que un ordenador cumpla los requisitos del sistema no significa que la grabadora vaya a funcionar correctamente.
- El formato NTFS de Windows XP/Windows 2000 Professional sólo se puede utilizar con los ajustes estándar (de fábrica).
- Tampoco se asegura el funcionamiento correcto de la función de suspensión, apagado o hibernación en todos los ordenadores.

Instalación del software en el ordenador

Antes de la instalación del software

- Asegúrese de cerrar todos los programas de detección de virus, ya que éstos suelen necesitar gran cantidad de recursos del sistema.
- Asegúrese de instalar el software con el CD-ROM suministrado.
 - Si OpenMG Jukebox o SonicStage ya están instalados, la nueva versión de software sobrescribirá la versión anterior. La nueva versión mantiene las funciones de la versión anterior pero con nuevas funciones añadidas.
 - Si SonicStage Premium, SonicStage Simple Burner, Net MD Simple Burner o MD Simple Burner ya están instalados, la versión anterior de software coexistirá con la nueva versión.
 - Podrá aún utilizar datos musicales registrados por una versión anterior del software incluso después de haber instalado SonicStage. Como precaución, se recomienda realizar copias de seguridad de los datos musicales. Para realizar copias de seguridad de los datos, consulte [Copia de seguridad de Mi biblioteca] en Ayuda de SonicStage. El método para gestionar datos musicales varía parcialmente de los métodos convencionales. Para obtener más información, consulte [Para usuarios de versiones anteriores de SonicStage] en Ayuda de SonicStage.

1 Encienda el ordenador e inicie Windows.

2 Inserte el CD-ROM suministrado en la unidad de CD del ordenador.
El programa de instalación se inicia automáticamente y aparece la ventana de instalación.

3 Cuando aparezca la pantalla [Selección de región], seleccione la región donde se utilizará el software SonicStage y, a continuación, haga clic en [Siguiente].

-
- 4** Haga clic en [Instalar SonicStage] y, a continuación, siga las instrucciones que aparecen.



Lea las instrucciones atentamente.

Según la zona geográfica, puede que los botones que no pertenezcan a [Instalar SonicStage] sean diferentes a los que aparecen en la ilustración anterior.

La instalación puede tardar de 20 a 30 min (minuto), dependiendo del entorno del sistema. Asegúrese de que reinicia el ordenador sólo cuando haya terminado la instalación.

¿Se ha realizado la instalación correctamente?

Si se produce algún problema durante la instalación, consulte “Solución de problemas” (página 18).

Importación de datos de audio

Esta sección explica cómo grabar y almacenar datos de audio de un CD de audio en Mi biblioteca de SonicStage, en el disco duro del ordenador. También puede asignar portadas a los álbumes importados.

Puede grabar o importar música de otras fuentes como Internet o el disco duro del ordenador. Consulte Ayuda de SonicStage para obtener más información.

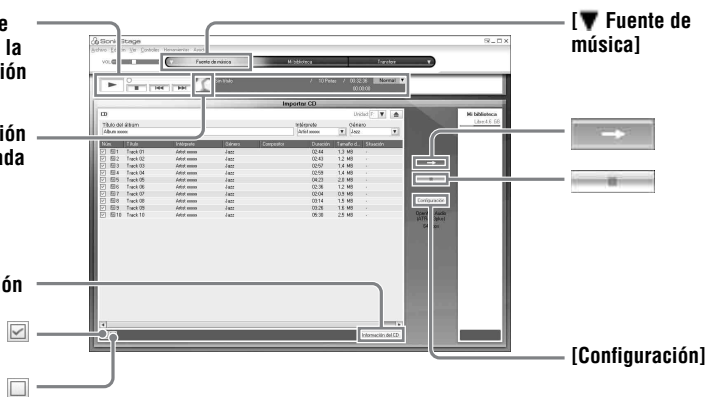
Notas

- Sólo se pueden utilizar CD con la marca  con el SonicStage.
- No garantizamos un funcionamiento normal en el caso de los CD protegidos contra copia.

Sección de control de la reproducción

Visualización de la portada

[Información del CD]




1 Inicie SonicStage.

Haga clic en [Inicio] - [Todos los programas]* - [SonicStage] - [SonicStage].

* [Programas] en el caso de Windows 2000 Professional/Windows Millennium Edition/Windows 98 Second Edition

SonicStage se inicia y aparece la ventana principal.



También puede iniciar SonicStage haciendo doble clic en  (icono [SonicStage]) en el escritorio.

2 Inserte el CD de audio que desee importar en la unidad de CD del ordenador.

3 Haga clic en [▼ Fuente de música] en la parte superior izquierda de la pantalla y, a continuación, en [Importar CD].

La pantalla se cambiará a “Fuente de música” (Importación de CD) y aparecen todas las pistas del CD de audio.

4 Si es necesario, haga clic en para eliminar la selección de pistas que no desea importar.


Si elimina la selección de una casilla por error, vuelva a hacer clic en la casilla para restablecer la selección.

Para seleccionar todas las casillas, haga clic en .

Para eliminar la selección de todas las casillas, haga clic en .


5 Si es necesario, cambie el formato y la velocidad de bits para la importación del CD de audio.

Cuando haga clic en [Configuración] en el lado derecho de la pantalla, aparecerá el cuadro de diálogo “Formato de importación de CD”. El cuadro de diálogo le pedirá que seleccione el formato y la velocidad de bits para la importación del CD de audio.

6 Haga clic en .

Se inicia la importación de las pistas seleccionadas en el paso 4.

Para detener la importación

Haga clic en .

Para asignar portadas a los álbumes importados

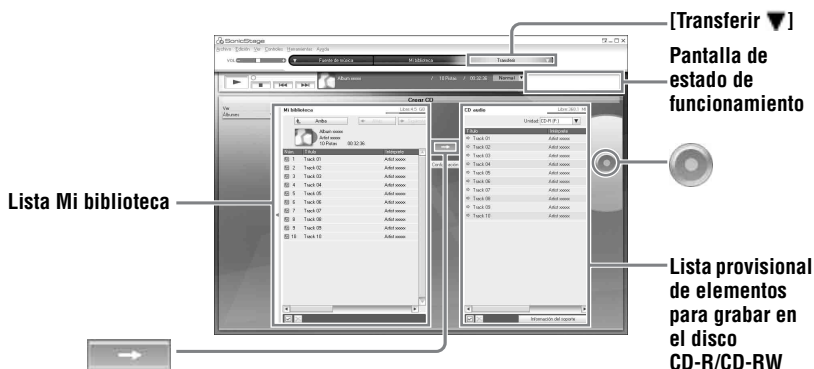
Busque el archivo de imagen que desee (archivo jpg, gif, bmp) con el Explorador de Windows y arrástrelo a la visualización de la portada en la sección de control de la reproducción.




Si no se han podido obtener automáticamente los datos del CD como el título de álbum, el nombre del artista o los títulos de las pistas, haga clic en [Información del CD] en la parte derecha de la pantalla. Cuando realice esa acción, el ordenador debe estar conectado a Internet.

Grabación de datos de audio en un disco CD-R/CD-RW


Puede grabar las pistas de Mi biblioteca de SonicStage en un disco CD-R/CD-RW. El número de veces que se pueden grabar datos puede estar limitado por las restricciones de copyright.



- 1** Haga clic en [Transferir ▼] en la parte superior derecha de la pantalla y, a continuación, seleccione el tipo de CD que desee crear.
Para crear un CD de audio, seleccione [Crear un CD de audio]. Para crear un ATRAC CD, seleccione [Crear un ATRAC CD]. Para crear un CD MP3, seleccione [Crear un CD MP3]. Los ATRAC CD sólo se pueden reproducir en dispositivos que admitan ATRAC CD. Los CD MP3 sólo se pueden reproducir en dispositivos que admitan CD MP3.
- 2** Inserte un disco CD-R/CD-RW en blanco en la unidad de disco del ordenador. Utilice un CD-R/CD-RW con capacidad de grabación de 650 o 700 MB. Si se utiliza un disco con otra capacidad, los datos podrían no grabarse correctamente.
- 3** Seleccione los álbumes o pistas que desee grabar en el disco CD-R/CD-RW haciendo clic en los mismos en la lista Mi biblioteca del lado izquierdo de la pantalla.
Haciendo doble clic en un álbum, verá una lista de las pistas del álbum donde podrá seleccionar las que desee.

4 Haga clic en  en el centro de la pantalla.

Los álbumes o pistas seleccionados aparecen en el lado derecho de la pantalla (el CD-R/CD-RW) como lista provisional de elementos para grabar.

5 Haga clic en  en la parte derecha de la pantalla.

Aparece el cuadro de diálogo “Configuración de escritura”, con el que podrá establecer las opciones de grabación.

6 Haga clic en [Aceptar].


Comienza entonces la grabación del disco.

Aparecerá un mensaje cuando haya finalizado la grabación.

7 Haga clic en [Aceptar].

El disco es expulsado automáticamente y se pasa a la pantalla de transferencia (Creación de CD).

Para cancelar la grabación de pistas

1 Haga clic en  en la pantalla de estado de funcionamiento mientras se están grabando las pistas en el disco.

Se cancela la grabación en el disco y aparece un mensaje.

2 Haga clic en [Aceptar].

El disco es expulsado automáticamente y se pasa a la pantalla de transferencia (Creación de CD).

Nota

En un CD MP3 sólo se pueden grabar pistas en formato MP3.

Uso de Ayuda de SonicStage

Ayuda de SonicStage proporciona más información sobre cómo utilizar SonicStage. Ayuda de SonicStage permite buscar información fácilmente a partir de una lista de operaciones, como “Importación de pistas” o “Transferencia de pistas”, a partir de una exhaustiva lista de palabras clave o escribiendo palabras que pueden llevarle a las explicaciones adecuadas.

Para mostrar Ayuda de SonicStage

Haga clic en [Ayuda] – [Ayuda de SonicStage] mientras SonicStage esté ejecutándose.



Puede mostrar Ayuda de SonicStage a través de la siguiente selección:

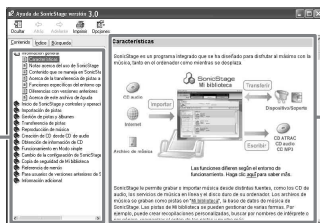
[Inicio] – [Todos los programas]* – [SonicStage] – [Ayuda de SonicStage].

*[Programas] en el caso de Windows 2000 Professional/Windows Millennium Edition/Windows 98 Second Edition

Notas

- En Ayuda de SonicStage, “Dispositivos/soportes” es el término general para el dispositivo externo como el CD Walkman y el CD player.
- Siga las instrucciones de su proveedor de servicios de Internet en relación a cuestiones como el entorno del sistema recomendado cuando se utilizan servicios EMD.

Introducción a Ayuda de SonicStage



Marco de la izquierda

Marco de la derecha

- 1 Haga doble clic en [Información general] en el marco del lado izquierdo.
- 2 Haga clic en [Acerca de este archivo de Ayuda].
La explicación aparecerá en el marco del lado derecho.
- 3 Lea el texto.
Desplace la pantalla si es necesario.
Haga clic en las palabras subrayadas para consultar sus explicaciones.

Búsqueda de una palabra dentro de una explicación

[Búsqueda]

Cuadro de texto "Escriba la palabra clave a buscar"

[Enumerar temas]

Lista de las palabras buscadas

Explicación del elemento seleccionado

[Mostrar]

- 1 Haga clic en [Búsqueda] para abrir la ventana "Búsqueda".
- 2 Escriba las palabras.
- 3 Haga clic en [Enumerar temas].
Se mostrará una lista de las palabras buscadas.
- 4 Haga clic para seleccionar el elemento deseado de los que se muestran.
- 5 Haga clic en [Mostrar].
Se mostrará una explicación del elemento seleccionado.

Referencias a Ayuda de SonicStage

Haga clic en [Contenido] en el lado izquierdo de la ventana Ayuda para ver una lista de elementos para cada operación. Haga clic en cualquiera de los elementos para obtener más información.

Importación de datos de audio al ordenador

Para	Ayuda de SonicStage
Importar datos de audio de Internet	[Importación de pistas] – [Compra de pistas en un sitio de servicio de música]
Importar archivos de audio del ordenador en SonicStage	[Importación de pistas] – [Importación de archivos de música]

Audición de datos de audio del ordenador

Para	Ayuda de SonicStage
Escuchar datos de audio de la unidad de CD o Mi biblioteca	[Reproducción de música] – [Reproducción de un CD de audio] o [Reproducción de una pista de Mi biblioteca]

Gestión y edición de pistas importadas

Para	Ayuda de SonicStage
Cambiar información relacionada con la descarga de información del CD	[Cambio de la configuración de SonicStage] – [Cambio de configuración de la unidad de CD]
Editar un álbum Borrar las pistas	[Gestión de pistas y álbumes] – [Creación y edición de álbumes]
Cambiar el destino directamente para el almacenamiento de pistas	[Cambio de la configuración de SonicStage] – [Cambio de la ubicación de almacenamiento de archivos importados]

Copias de seguridad de datos de audio

Se recomienda realizar copias de seguridad de los datos musicales como precaución ante posibles fallos del disco duro o en el caso de que se sustituya el ordenador.

Para	Ayuda de SonicStage
Realizar copias de seguridad de los datos de audio de Mi biblioteca	[Copia de seguridad de Mi biblioteca] – [Copia de seguridad de datos en un disco]
Buscar información sobre la copia de seguridad de SonicStage	[Copia de seguridad de Mi biblioteca] – [Preguntas más frecuentes: Acerca de copia de seguridad SonicStage]

Solución de problemas

Para	Ayuda de SonicStage
Buscar información sobre la solución de problemas	[Información adicional] – [Solución de problemas]

Búsqueda de información

Para	Ayuda de SonicStage
Buscar palabras desconocidas	[Información adicional] – [Glosario]
Buscar los tipos de datos de audio que puede gestionar SonicStage	[Información general] – [Contenido que se maneja en SonicStage]
Buscar los tipos de funciones que pueden utilizarse con SonicStage	[Información general] – [Características]
Buscar cambios desde una versión anterior	[Para usuarios de versiones anteriores de SonicStage] – [Diferencias con versiones anteriores]

Desinstalación de SonicStage

Para desinstalar SonicStage, efectúe los procedimientos que se indican a continuación.

1 Haga clic en [Inicio] – [Panel de control]*.

* [Configuración] – [Panel de control] en el caso de Windows 2000 Professional/Windows Millennium Edition/Windows 98 Second Edition

2 Haga doble clic en [Agregar o quitar programas].

3 Haga clic en [SonicStage 3.0.xx] en la lista “Programas actualmente instalados” y, a continuación, haga clic en [Cambiar o quitar]*.

Siga las instrucciones que aparecen y reinicie el ordenador. La desinstalación finaliza cuando el ordenador se ha reiniciado.

* [Cambiar/Quitar] en el caso de Windows 2000 Professional, [Agregar/Quitar] en el caso de Windows Millennium Edition/Windows 98 Second Edition

Nota

Al instalar SonicStage Ver. 3.0, OpenMG Secure Module 4.1 se instala al mismo tiempo. No borre OpenMG Secure Module 4.1, ya que puede que otro software lo utilice.

Protección de los derechos de autor

La tecnología de OpenMG permite al usuario disfrutar de la música digital al mismo tiempo que se mantienen los derechos de autor.

Restricción sobre el contenido de audio

El contenido de audio digital de alta calidad está disponible mediante servicios de distribución de música en Internet. Para proteger los derechos de autor de sus propietarios ante una distribución no autorizada, el contenido de audio se distribuye con determinadas restricciones en la grabación y reproducción. Por ejemplo, puede que esté limitado el período de reproducción o el número de veces que se puede reproducir.

Solución de problemas

Consulte los siguientes pasos si se produce algún problema al utilizar SonicStage.

- 1 Compruebe si el problema aparece en esta sección “Solución de problemas”.
- 2 Compruebe si el problema aparece en Ayuda de SonicStage al utilizar SonicStage.
- 3 Si no puede resolver el problema después de consultar las referencias anteriores, consulte la tabla que aparece a continuación y luego póngase en contacto con el proveedor Sony más próximo.

Ordenador <ul style="list-style-type: none">• Fabricante:• Modelo:• Tipo: ordenador de escritorio / ordenador portátil
Nombre del sistema operativo:
Capacidad de RAM:
Unidad de disco duro (que contiene SonicStage y datos de audio) <ul style="list-style-type: none">• Capacidad de la unidad:• Espacio libre:
Versión del software <ul style="list-style-type: none">• SonicStage Ver. 3.0¹⁾
Mensaje de error (si aparece alguno):
Si utiliza una unidad de CD-ROM externa conectada <ul style="list-style-type: none">• Fabricante:• Modelo:• Tipo: CD-ROM / CD-R/CD-RW / DVD-ROM / Otros ()• Tipo de conexión al ordenador: PC Card / USB / IEEE1394 / Otros ()
Si se utiliza otro dispositivo con conexión USB <ul style="list-style-type: none">• Nombre del dispositivo (o dispositivos):

¹⁾ Para comprobar la versión del software de SonicStage, vaya a [Ayuda] - [Acerca de SonicStage] en la ventana de SonicStage.

El software no puede instalarse en el ordenador

Problema	Causa/Solución
La instalación no se ha realizado correctamente.	<p>Está utilizando un sistema operativo que no admite este software.</p> <p>→Consulte la página 5 para obtener más información. No se han cerrado todas las aplicaciones de Windows.</p> <p>→Si inicia la instalación mientras se están ejecutando otros programas, puede provocar un funcionamiento incorrecto. Esto suele ocurrir con programas que necesitan gran cantidad de recursos del sistema, como, por ejemplo, los programas de detección de virus.</p> <p>No hay suficiente espacio libre en el disco duro.</p> <p>→Necesita 200 MB o más de espacio libre en el disco duro.</p>
La instalación parece haberse parado antes de terminar.	<p>Compruebe si ha aparecido algún mensaje de error detrás de la ventana de instalación.</p> <p>→Pulse la tecla [Tab] mientras mantiene pulsada la tecla [Alt]. Si aparece un mensaje de error, pulse la tecla [Enter]. Se reanudará la instalación. Si no aparece ningún mensaje, la instalación sigue en curso. Espere un rato.</p>
La barra de progreso de la pantalla no se mueve. El indicador de acceso no se enciende desde hace unos minutos.	<p>La instalación continúa con normalidad.</p> <p>→Espere unos instantes. La instalación puede tardar 30 min (minuto) o más, dependiendo de la unidad de CD o del entorno del sistema.</p>

