

SONY.



2 5 8 5 0 4 4 5 2 \* (1)

# Digital Voice Editor 2

Mode d'emploi

Manual de instructions

*Remarque sur l'envoi de messages électroniques vocaux*

Pour l'envoi de messages électroniques vocaux avec le logiciel Microsoft® Outlook Express 5.0, 5.5 ou 6.0, votre ordinateur doit également satisfaire aux exigences de configuration système d'Outlook Express.

## Installation du logiciel

Installez le logiciel « Digital Voice Editor » sur le disque dur de votre ordinateur.

*Remarques*

• Lorsque vous installez le logiciel « Digital Voice Editor » conçu pour les séries ICD-MX/MS/ST/SX/S/BP/BM/P, vous pouvez créer des formats de fichiers compatibles (indiqués dans la section « A propos des formats de fichiers »).

Lorsque vous installez le logiciel « Digital Voice Editor » conçu pour les séries ICD-MX/MS/ST/SX/S/BP/BM, vous pouvez créer tous les types de fichiers compatibles à l'exception des fichiers DVF (TRC) (vous pouvez lire les fichiers DVF (TRC)).

**Lorsque vous installez les deux types de logiciel « Digital Voice Editor », veillez à sélectionner l'installation par écrasement afin de prendre en compte tous les formats de fichiers compatibles.**

• Ne raccordez pas l'enregistreur CI à l'ordinateur avant d'installer le logiciel. Ne retirez pas ou ne raccordez pas l'enregistreur CI en cours d'installation du logiciel.

L'enregistreur CI risquerait de ne pas être reconnu ou l'installation du logiciel pourrait échouer.

Fermez tous les programmes en cours avant de commencer l'installation du logiciel « Digital Voice Editor ».

• Lors de l'installation ou de la désinstallation du logiciel sous Windows® 2000 Professional, ouvrez une session de travail sous Windows en tant qu'« Administrateur ».

• Lors de l'installation ou de la désinstallation du logiciel sous Windows® XP Media Center Edition 2005/Windows® XP Media Center Edition 2004/Windows® XP Media Center Edition/Windows® XP Professional ou Windows® XP Home Edition, ouvrez une session de travail sous un nom d'utilisateur appartenant à un compte ayant un privilège d'« Administrateur de l'ordinateur ». (Pour savoir si le nom d'utilisateur est associé à un compte d'utilisateur « Administrateur de l'ordinateur », ouvrez « Comptes d'utilisateur » dans le « Panneau de configuration » et reportez-vous à la section située sous le nom d'utilisateur.

• Lorsque le logiciel « Memory Stick Voice Editor 1.0/1.1/L2.0 » est déjà installé, l'installation du logiciel ferme supprime automatiquement le logiciel « Memory Stick Voice Editor ». Cependant, les messages ne sont pas supprimés.

• Après l'installation, le module Microsoft DirectX est également installé, en fonction du système d'exploitation de votre ordinateur. Ce module n'est pas effacé lors de la désinstallation du logiciel.

• Après l'installation du logiciel « Digital Voice Editor », n'installez pas le logiciel « Memory Stick Voice Editor 1.0/1.1/L2.0 ». Le logiciel « Digital Voice Editor » ne fonctionne pas correctement. Avec le logiciel fourni, vous pouvez sauvegarder ou éditer des messages sur le « Memory Stick ».

**1 Assurez-vous que l'enregistreur CI n'est pas raccodré, puis mettez votre ordinateur sous tension et lancez Windows.**

**2 Insérez le CD-ROM fourni dans le lecteur de CD-ROM.**

L'installateur démarre automatiquement et la page d'accueil s'affiche.

Si l'installateur ne démarre pas, double-cliquez sur [DVE Setup.exe] dans le dossier [English].

**Si vous avez déjà installé une version précédente du « Digital Voice Editor » ou une version du « Memory Stick Voice Editor »**

La boîte de dialogue de désinstallation de la version précédente s'affiche. Suivez les messages à l'écran pour désinstaller le logiciel, puis l'installation de la version actuelle démarre.

**3 Suivez les messages à l'écran.**

Lorsque la boîte de dialogue [Redémarrer] apparaît, cliquez sur [OK] pour redémarrer l'ordinateur.

L'installation est maintenant terminée.

**Lorsque la boîte de dialogue permettant de sélectionner la langue de l'aide s'affiche**

Cliquez sur la langue de votre choix pour utiliser l'aide.

**Lorsque la boîte de dialogue de saisie du nom de propriétaire s'affiche**

Entrez le nom de propriétaire pour vous identifier auprès du logiciel Digital Voice Editor.

### Désinstallation du logiciel

Pour désinstaller le logiciel, suivez les étapes ci-dessous :

**1 Cliquez sur [Démarrrer] et sélectionnez [Programmes], [Sony Digital Voice Editor 2], puis [Désinstallation].**

**2 Suivez les messages à l'écran.**

*Remarque*

Si vous souhaitez déplacer le logiciel sur un autre lecteur ou dans un autre répertoire après l'installation, vous devez désinstaller le logiciel, puis le réinstaller. Le logiciel ne fonctionne pas correctement si vous vous contentez de déplacer les fichiers.

• **Conseils**

• Vous ne pouvez également démarrer le programme de désinstallation en cliquant sur [Démarrrer], puis en sélectionnant [Paramètres], [Panneau de configuration] et [Ajout/Suppression de programmes].

• Au cours de la désinstallation, les fichiers de messages ne sont pas supprimés.

## Utilisation du logiciel Raccordement de l'enregistreur CI à votre ordinateur

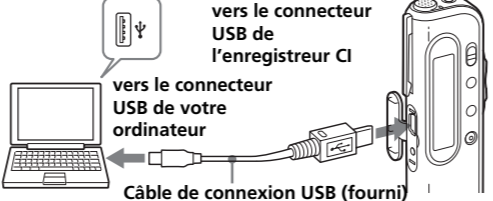
Vous pouvez transférer les données de l'enregistreur CI sur votre ordinateur, soit en raccordant l'enregistreur CI à l'ordinateur, soit en insérant le « Memory Stick » dans l'ordinateur.

### Raccordement via les connecteurs USB (pour un enregistreur CI équipé d'un connecteur USB)

Utilisez le câble de raccordement USB fourni avec

l'enregistreur CI pour raccorder les connecteurs USB de l'enregistreur CI à ceux de votre ordinateur.

L'enregistreur CI est détecté par l'ordinateur dès que le câble est raccodré. Vous pouvez raccorder ou débrancher le câble à n'importe quel moment, que l'enregistreur CI et l'ordinateur soient sous tension ou hors tension.



*Remarques*

• Veillez à installer le logiciel « Digital Voice Editor » avant de raccorder l'enregistreur CI à l'ordinateur. Sinon, un message du type [Assistat Matériel détecté] peut s'afficher lors du raccordement de l'enregistreur CI à votre ordinateur. Dans ce cas, cliquez sur [Annuler].

• Selon l'enregistreur CI que vous utilisez, lorsque vous le raccordez au connecteur USB de votre ordinateur pour la première fois sous Windows® XP Professional ou Windows® XP Home Edition, le message d'avertissement (Installation de matériel) peut s'afficher. Dans ce cas, ignorez le message et cliquez sur [Continuer] pour continuer l'installation du logiciel ou continuer à utiliser le logiciel.

• Ne raccordez pas plus de deux périphériques USB à votre ordinateur. Le fonctionnement normal ne peut alors être garanti.

• Le fonctionnement de cet enregistreur CI avec un concentrateur USB ou une rallonge USB n'est pas garanti.

• Un problème de fonctionnement peut se produire à tout moment, en fonction des périphériques USB raccodrés.

• Avant de raccorder l'enregistreur CI à l'ordinateur, vérifiez l'autonomie restante de l'enregistreur CI (l'indicateur «  » de la batterie doit afficher plus d'un segment). Si les piles sont épuisées, l'échange de données entre l'enregistreur CI et l'ordinateur peut ne pas être possible.

• Lors du raccordement de l'enregistreur CI à l'ordinateur, assurez-vous que l'enregistreur CI est en mode d'arrêt. Il est recommandé de débrancher le câble de l'ordinateur lorsque le logiciel « Digital Voice Editor » est inutilisé.

### Insertion d'un « Memory Stick » dans votre ordinateur (série ICD-MS/MX)

Retirez le « Memory Stick » de l'enregistreur CI et insérez-le dans votre ordinateur en suivant l'une des méthodes suivantes. Il vous faut un adaptateur Duo lors de l'utilisation d'un « Memory Stick Duo » ou « Memory Stick PRO Duo » de la série ICD-MX.

**Si votre ordinateur est doté d'une fente pour « Memory Stick »**

Introduisez le « Memory Stick » directement dans la fente. **Si votre ordinateur n'est pas doté d'une fente pour « Memory Stick »**

Utilisez l'un des périphériques ci-dessous pour insérer le « Memory Stick » dans votre ordinateur. Dans les deux cas, vous devez installer le pilote nécessaire au périphérique. Pour plus de détails, reportez-vous au mode d'emploi du périphérique utilisé.

• **Utilisation d'un adaptateur de carte PC (ex. MSAC-P3)**

Insérez le « Memory Stick » dans l'adaptateur de lecture PC. Introduisez ensuite l'adaptateur de carte PC dans la fente pour carte PC de votre ordinateur.

*Remarque*

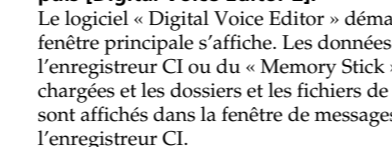
Si vous utilisez un adaptateur de carte PC, désengagez le connecteur LOCK « Memory Stick ».
**Utilisation du lecteur/enregistreur de « Memory Stick » compatible USB de Sony (ex. MSAC-U570)**
Connectez le lecteur/enregistreur de « Memory Stick » au connecteur USB de votre ordinateur avec le câble fourni. Insérez le « Memory Stick » dans le lecteur/enregistreur de « Memory Stick ».

► *Utilisation du logiciel*

## Lancement du logiciel « Digital Voice Editor »

- Allumez votre ordinateur et lancez Windows.
- Raccordez l'enregistreur CI à votre ordinateur.
- Cliquez sur [Démarrrer] et sélectionnez [Programmes], [Sony Digital Voice Editor 2], puis [Digital Voice Editor 2].

Le logiciel « Digital Voice Editor » démarre et la fenêtre principale s'affiche. Les données de l'enregistreur CI ou du « Memory Stick » sont chargées et les dossiers et les fichiers de messages sont affichés dans la fenêtre de messages de l'enregistreur CI.



*Remarque*

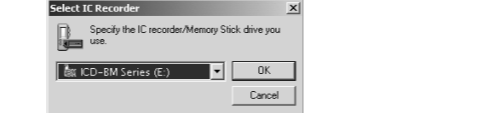
Si vous lancez le « Digital Voice Editor » pour la première fois, la boîte de dialogue de sélection de l'enregistreur CI de l'étape 4 s'affiche.

**4 Lorsque l'enregistreur CI est déconnecté ou qu'aucun dossier ou message n'est affiché dans la fenêtre de messages de l'enregistreur CI, sélectionnez l'enregistreur CI ou le lecteur de « Memory Stick » de l'une des manières suivantes :**

• Cliquez sur la flèche dirigée vers le bas dans la zone combinée de l'enregistreur CI.

• Cliquez sur  (sélectionner l'enregistreur CI) dans la barre d'outils.

• Sélectionnez [Select IC Recorder] à partir du nom [IC Recorder].



La boîte de dialogue [Select IC Recorder] s'affiche. Sélectionnez l'enregistreur CI ou le lecteur de « Memory Stick » utilisé dans la liste déroulante puis cliquez sur [OK].

Les dossiers de messages de l'enregistreur CI sélectionné sont affichés dans la zone de liste de dossiers.

*Remarques*

• Les lettres des lecteurs et l'identification de l'enregistreur CI sur la zone combinée de l'enregistreur CI varient selon la configuration et les paramètres de l'ordinateur, le type de votre enregistreur CI et la façon dont le « Memory Stick » est raccodré.

• Lorsque vous spécifiez le lecteur de « Memory Stick » ou l'enregistreur CI série ICD-SX/ST/BP/BM/MX sans dossier VOICE, la boîte de dialogue vous demandant de créer un nouveau dossier de messages apparaît. Cliquez sur [Yes] pour procéder à la configuration initiale de la mémoire et afficher la fenêtre principale Digital Voice Editor.

• Si l'enregistreur CI raccodré à l'ordinateur n'apparat pas dans la zone combinée de l'enregistreur CI, vérifiez le raccodement.

• Lorsque vous raccodrez l'enregistreur CI à Memory Stick série ICD-M5xx, le nom de l'enregistreur CI n'apparat pas dans la zone combinée de l'enregistreur CI. Sélectionnez le lecteur de Memory Stick ».

• Le nombre de dossiers varie selon l'enregistreur CI que vous utilisez.

**Pour qu'ier le logiciel**

Cliquez sur le bouton [X] dans le coin supérieur droit de la fenêtre ou sélectionnez [Exit] dans le menu [File].

### Utilisation des fichiers d'aide en ligne du logiciel

Pour plus de détails sur l'utilisation du logiciel « Digital Voice Editor », reportez-vous aux fichiers d'aide en ligne.

• **Conseil**

Pour obtenir les dernières informations en date, reportez-vous au fichier « readme.txt ». Pour ouvrir le fichier, cliquez sur [Démarrrer] et sélectionnez [Programmes], [Sony Digital Voice Editor 2], puis [ReadMe].

Vous pouvez ouvrir le fichier d'aide en ligne de trois façons différentes :

• Cliquez sur [Démarrrer] et sélectionnez [Programmes], [Sony Digital Voice Editor 2], puis [Programmes].

• Après avoir démarré le logiciel, sélectionnez [Help Topics] dans le menu [Help].

• Après avoir démarré le logiciel, cliquez sur  (rubriques d'aide) dans la barre d'outils.

## Sauvegardé de messages sur l'ordinateur

Vous pouvez sauvegarder les messages sous forme de fichiers audio sur le disque dur de votre ordinateur. Il existe trois façons de procéder :

• Sauvegarder les messages automatiquement (séries ICD-SX/ST/PP/BM/MX et « Memory Stick » uniquement)

• Sauvegarder un message par glisser-déposer.

• Sauvegarder un message en spécifiant le type et le nom de fichier (pour plus de détails, reportez-vous à l'aide en ligne.)

• Lors du visionnage du contenu du disque amovible avec l'Explorateur, le dossier VOICE (voir ci-dessus). Veillez à utiliser le logiciel « Digital Voice Editor » pour déplacer, copier, ajouter ou supprimer un fichier dans le dossier VOICE.

• En fonction de la taille des fichiers copiés, la durée d'enregistrement maximale de l'enregistreur CI peut diminuer.

• Ne formatez pas le disque amovible sur votre ordinateur.

## Sauvegarder les messages automatiquement (fonction AutoSave) (séries ICD-SX/ST/PP/BM/MX et « Memory Stick » uniquement)

Lorsque le logiciel Digital Voice Editor est en cours d'utilisation, vous pouvez enregistrer automatiquement les nouveaux messages de l'enregistreur CI à chaque fois que celui-ci est raccodré ou que le « Memory Stick » est inséré. Lors de l'utilisation de plusieurs enregistreurs CI, vous pouvez régler les fonctions AutoSave pour chacun d'entre eux. Pour plus de détails, reportez-vous à l'aide en ligne.

*Remarque*

Avant d'utiliser la fonction AutoSave, vérifiez que le nom d'utilisateur de l'enregistreur CI est défini. Vous pouvez définir le nom d'utilisateur de l'enregistreur CI dans la fenêtre de configuration de l'enregistreur CI. Vous ne pouvez pas spécifier de nom d'utilisateur pour le « Memory Stick ». Etant donné que l'enregistreur CI série ICD-M55xx est reconnu comme un « Memory Stick », il n'est pas nécessaire de spécifier un nom d'utilisateur.

**1 Lorsque le logiciel Digital Voice Editor est en cours d'utilisation, raccodrez un enregistreur CI séries ICD-SX/ST/PP/BM/MX ou insérez le « Memory Stick ».**
La boîte de dialogue de configuration de la fonction AutoSave s'affiche.

• **Conseil**

Si vous lancez le « Digital Voice Editor » pour la première fois, la boîte de dialogue de sélection de l'enregistreur CI de l'étape 4 s'affiche.

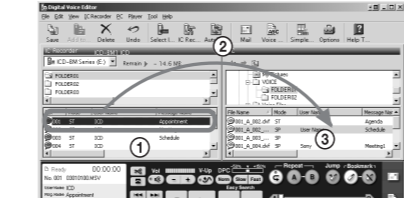
**2 Cochez l'option [Execute AutoSave], puis cliquez sur [OK].**

La sauvegarde automatique commence.

### Sauvegarder des messages par glisser-déposer

**1 Dans la fenêtre de messages de l'enregistreur CI, sélectionnez le message que vous souhaitez sauvegarder en cliquant dessus (Ⓞ).**

Pour sélectionner plusieurs messages, cliquez sur le premier et le dernier des messages d'un groupe consécutif de messages tout en maintenant la touche Maj enfoncée, ou utilisez la touche Ctrl s'il s'agit de plusieurs messages non consécutifs.



**2 Faites glisser le message (Ⓞ) et déposez-le (Ⓞ) à l'emplacement voulu dans la fenêtre de messages de l'ordinateur.**

Le message est sauvegardé dans la liste de messages de l'ordinateur.

*Remarques*

• Vous ne pouvez pas déposer le message dans la liste de dossiers de l'ordinateur.

• Le message est sauvegardé dans le format et sous le nom de fichier spécifiés dans la boîte de dialogue [Options].

### Sauvegarder tous les messages d'un dossier en même temps

**Dans la liste de dossiers de l'enregistreur CI, cliquez sur le dossier que vous souhaitez sauvegarder, puis faites-le glisser vers la liste de messages de l'ordinateur.**

Vous pouvez sauvegarder en même temps tous les messages contenus dans un dossier sous forme de dossier.

Pour plus de détails, reportez-vous à l'aide en ligne.

### Sauvegarder tous les dossiers de messages en même temps

**Sélectionnez [Save All] dans le menu [IC Recorder].**

La boîte de dialogue utilisée pour sauvegarder tous les messages de l'enregistreur CI s'affiche. Indiquez le dossier de destination et le type de fichier à utiliser pour sauvegarder les messages. Le dossier s'intitule automatiquement « nom de modèle enregistreur CI\_Nom d'utilisateur enregistreur CI\_année\_mois\_jour en cours ». Exemple : ICD-BM1\_2004\_07\_04.

Pour plus de détails, reportez-vous à l'aide en ligne.

## Ajout de messages dans l'enregistreur CI

Vous pouvez ajouter le(s) message(s) sélectionné(s) sur le disque dur de votre ordinateur dans l'enregistreur CI. Il est possible d'ajouter les messages un par un ou tous les messages d'un dossier en même temps. Les messages ajoutés peuvent être lus sur l'enregistreur CI.

Il existe deux façons de procéder :

• Ajouter le(s) message(s) en dernière position dans le dossier spécifié (pour plus de détails, reportez-vous à l'aide en ligne.)

• Ajouter le(s) message(s) à un emplacement particulier dans un dossier de messages en procédant par glisser-déposer.

• Ajouter le(s) message(s) sous forme de nouveau dossier (séries ICD-MS/BM/MX uniquement)

*Remarques*

• Lorsqu'un message est ajouté à l'enregistreur CI, le réglage d'alarme qui lui est associé est annulé.

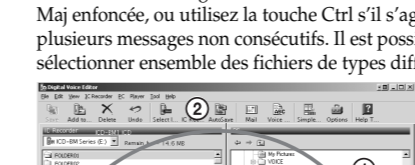
• Lorsque la mémoire de l'enregistreur CI est pleine ou lorsque le nombre total de messages dans un dossier est supérieur

99 (999 pour le « Memory Stick » et les séries ICD-MS/MX), l'ajout de message n'est pas possible. Supprimez d'abord les messages inutilés, puis ajoutez un message.

### Ajouter des messages un par un

**1 Dans la fenêtre de messages de l'ordinateur, sélectionnez le message que vous souhaitez ajouter en cliquant dessus (Ⓞ).**

Pour sélectionner plusieurs messages, cliquez sur le premier et le dernier des messages d'un groupe consécutif de messages tout en maintenant la touche Maj enfoncée, ou utilisez la touche Ctrl s'il s'agit de plusieurs messages non consécutifs. Il est possible de sélectionner ensemble des fichiers de types différents.



**2 Faites glisser le message (Ⓞ) et déposez-le (Ⓞ) à l'emplacement voulu dans la liste de messages de l'enregistreur CI.**

Lorsque vous êtes sur le point de déposer le message, une liste d'insertion apparaît. Le message est ajouté au niveau de cette ligne.

• **Conseil**

Si vous déposez le message sur la liste de dossiers de l'enregistreur CI, il sera ajouté en dernière position dans le dossier sélectionné.

### Ajouter en même temps tous les messages d'un dossier

**Dans la liste de messages de l'ordinateur, cliquez sur le dossier que vous souhaitez ajouter, faites-le glisser vers la liste de messages de l'enregistreur CI et déposez-le à l'emplacement voulu.**

Lorsque vous êtes sur le point de déposer le dossier, une ligne d'insertion apparaît. Les messages contenus dans le dossier sont ajoutés au niveau de cette ligne.

• **Conseil**

Si vous utilisez un enregistreur CI de la série ICD-MS/BM/MX, vous pouvez ajouter les messages sous la forme d'un nouveau dossier. Déposez le dossier à l'emplacement voulu dans la liste de dossiers de l'enregistreur CI. Une ligne d'insertion apparait et un nouveau dossier est créé à cet endroit. Tous les messages sont sauvegardés dans ce nouveau dossier.

# A propos des formats de fichiers

Le logiciel « Digital Voice Editor » accepte les formats de fichiers suivants. En fonction du format de fichier, certaines fonctions d'édition ou de sauvegarde peuvent être limitées sur le « Digital Voice Editor ».

• **Fichier DVF [LPEC : pour la série ICD-SX5x] (fichier numérique/extension de fichier : \*.dvf)**
Format de fichier audio utilisé pour l'enregistrement de messages sur un enregistreur CI de Sony de la série ICD-SX5x doté d'un port USB. Vous pouvez sélectionner les modes d'enregistrement ST (stéréo), STLP (stéréo longue durée), SP et LP.

• **Fichier DVF [LPEC : pour la série ICD-SX/ST] (fichier numérique/extension de fichier : \*.dvi)**
Format de fichier audio utilisé pour l'enregistrement de messages sur un enregistreur CI de Sony de la série ICD-SX/ST doté d'un connecteur USB. Vous pouvez sélectionner les modes d'enregistrement ST (stéréo), SP et LP.

• **Fichier DVF [LPEC : pour la série ICD-BP50] (fichier numérique/extension de fichier : \*.dvi)**
Format de fichier audio utilisé pour l'enregistrement de messages sur un enregistreur CI de Sony de la série ICD-BP50 doté d'un connecteur USB. Vous pouvez sélectionner les modes d'enregistrement SP et LP.

• **Fichier DVF [LPEC : pour les séries ICD-BP100 et ICD-BP200] (fichier voix numérique/extension de fichier : \*.dvi)**
Format de fichier audio mono utilisé pour l'enregistrement de messages sur un enregistreur CI de Sony de série ICD-BP100 ou ICD-BP20 (équipé d'un connecteur USB. Vous pouvez sélectionner les modes d'enregistrement SP et LP.

• **Fichier DVF [TRC : pour la série ICD-P] (fichier voix numérique/extension de fichier : \*.dvf)**
Format de fichier audio mono utilisé pour l'enregistrement de messages sur un enregistreur CI de Sony de la série ICD-P autre que ICD-P17/P27/P28 doté d'un connecteur USB. Vous pouvez sélectionner le mode d'enregistrement HQ, SP et LP.

• **Fichier DVF [TRC : pour la série ICD-P28] (fichier voix numérique/extension de fichier : \*.dvf)**
Format de fichier audio utilisé pour l'enregistrement de messages sur un enregistreur CI Sony de la série ICD-P28 doté d'un connecteur USB. Vous pouvez sélectionner les modes d'enregistrement SP et LP.

• **Fichier DVF [TRC : pour la série ICD-P17/27] (fichier voix numérique/extension de fichier : \*.dvf)**
Format de fichier audio utilisé pour l'enregistrement de messages sur un enregistreur CI Sony de la série ICD-P17/27 doté d'un connecteur USB. Vous ne pouvez pas sélectionner le mode d'enregistrement.

• **Fichier MSV [LPEC] (fichier voix Memory Stick/ extension de fichier : \*.msv)**
Format de fichier audio mono utilisé pour l'enregistrement de messages sur l'enregistreur CI à Memory Stick de séries ICD-M55xx et ICD-S. Vous pouvez sélectionner les modes d'enregistrement SP et LP.

• **Fichier WAV [LPEC : pour la série ICD-MS] (fichier voix Memory Stick/extension de fichier : \*.wav)**
Format de fichier audio utilisé pour l'enregistrement de messages sur l'enregistreur CI Memory Stick de Sony

## Aviso para los usuarios

Programa © 1999, 2000, 2001, 2002, 2003, 2004, 2005 Sony Corporation

Documentación © 2004Sony Corporation

Todos los derechos reservados. Este manual o el software que en él se describe, no puede reproducirse, traducirse ni reducirse a ningún formato legible por máquina, ya sea total o parcialmente, sin el previo consentimiento por escrito de Sony Corporation.

EN NINGÚN CASO SONY CORPORATION SERÁ RESPONSABLE DE DAÑOS INCIDENTALES, CONSECUENTES O ESPECIALES, CAUSADOS POR MOTIVOS CONTRACTUALES. EXTRA CONTRACTUALES O POR OTROS MOTIVOS, QUE SE DERIVEN DE O QUE ESTÉN ASOCIADOS A ESTE MANUAL, AL SOFTWARE O A OTRA INFORMACIÓN QUE PUEDA CONTENER O QUE PUEDA ESTAR ASOCIADA A SU USO.

Sony Corporation se reserva el derecho de realizar modificaciones en el manual o en la información que contiene en cualquier momento y sin previo aviso.

El software que se describe puede estar regido además por las condiciones de otro contrato de licencia.

**Marcas comerciales**

- “Memory Stick” y  son marcas comerciales de Sony Corporation.
- “MagiGate Memory Stick” es una marca comercial de Sony Corporation.
- “Memory Stick Duo” y **MEMORY STICK DUD** son marcas comerciales de Sony Corporation.
- “Memory Stick PRO Duo” y **MEMORY STICK PRO DUO** son marcas comerciales de Sony Corporation.
- “LPECE” y **LPECE** son marcas comerciales de Sony Corporation.
- IBM y PC/AT son marcas comerciales registradas de International Business Machines Corporation.
- Microsoft, Windows y Outlook son marcas comerciales de Microsoft Corporation, registradas en los EE.UU. y en otros países.
- Copyright ©1995 Microsoft Corporation.
- No se admitiran modores montados manualmente.
- Todos los derechos reservados.
- Copyright parcial ©1995 Microsoft Corporation
- Apple y Macintosh son marcas comerciales de Apple Computer Inc., registradas en los EE.UU. y en otros países.
- Pentium es una marca comercial registrada de Intel Corporation.
- NaturallySpeaking y Dragon Systems son marcas comerciales de ScanSoft, Inc. registradas en los EE.UU. y/o en otros países.
- Todas las demás marcas comerciales y marcas comerciales registradas pertenecen a sus respectivos propietarios. Además, “” y  no se mencionan en cada caso en este manual.

“Digital Voice Editor” emplea los módulos de software siguientes:

Microsoft® Direct® Media Runtime ©2001 Microsoft Corporation. Todos los derechos reservados.

<p><b>Información</b></p> EN NINGÚN CASO EL DISTRIBUIDOR SE HARÁ RESPONSABLE DE LOS DAÑOS DIRECTOS, FORTUITOS O RESULTANTES DE UN MAL USO DEL PRODUCTO, NI DE LAS PÉRDIDAS O GASTOS DERIVADOS DE LOS PRODUCTOS DEFECTUOSOS O DEL USO DE OTROS PRODUCTOS.
--

## Instalación del software

Instale el software “Digital Voice Editor” en el disco duro del ordenador.

- Notas**
  - Las ilustraciones que contiene este manual pueden diferir de las del software real.
  - En las explicaciones de este manual se presupone que el usuario está familiarizado con las operaciones básicas de Windows. Para obtener información sobre cómo utilizar el ordenador y el sistema operativo, consulte los manuales correspondientes.
  - Las ilustraciones de este manual corresponden a las grabadoras Sony IC de las series ICD-S, ICD-ST, ICD-SX, ICD-MS, ICD-MX, ICD-BM, ICD-BP e ICD-P.

## Antes de comenzar

En este manual se explica cómo conectar las grabadoras Sony IC de las series ICD-S, ICD-ST, ICD-SX, ICD-MS, ICD-MX, ICD-BM, ICD-BP e ICD-P al ordenador, se ofrece una visión general del software “Digital Voice Editor” y se describen los pasos para su instalación. Antes de comenzar, lea el manual de instrucciones de la grabadora IC.

El software “Digital Voice Editor” permite transferir los mensajes a un monitor, guardarlos en el disco duro del ordenador, reproducirlos y editarlos.

- Transferencia de los mensajes grabados con la grabadora IC al ordenador
- Almacenamiento de los mensajes en el disco duro del ordenador
- Visualización, reproducción o edición de los mensajes del ordenador
- Reenvío de los mensajes a la grabadora IC
- Envío de mensajes de correo electrónico de voz mediante el software de correo electrónico MAP.L
- Uso de las teclas de transcripción para reproducir mensajes y transcribirlos desde la ventana de un procesador de textos o un editor.
- Transcripción de mensajes de la grabadora IC mediante el software de reconocimiento de voz Dragon NaturallySpeaking® (sólo si el ordenador tiene instalada la versión 5.0 o posterior de Dragon NaturallySpeaking Preferred o Professional Edition).

Para obtener más información sobre estas operaciones, consulte los archivos de la ayuda en línea.

**Nota**
Es posible que determinadas funciones de Digital Voice Editor estén limitadas en algunas grabadoras IC.

### ►Procedimientos iniciales

## Requisitos del sistema

El ordenador y software del sistema deben cumplir los siguientes requisitos mínimos.

- PC/AT IBM o compatible
  - CPU: Procesador Pentium® II a 266 MHz o superior
  - RAM: 64 MB o más
  - Espacio en disco duro: 70 MB o más en función del tamaño y número de archivos de sonido que almacene.
- Unidad de CD-ROM compatible de “Memory Stick”<sup>1</sup>
  - Conector USB<sup>2</sup> (unidad con el estándar USB 1.1/2.0)
  - Tarjeta de sonido: Sound Blaster 16 o compatible
  - Pantalla: Color de alta densidad (16 bits) o más y resolución de 800 x 480 puntos o más
- Sistema operativo: Instalación estándar de Microsoft® Windows® XP Media Center Edition 2005/Windows® XP Media Center Edition 2004/Windows® XP Media Center Edition /Windows® XP Professional/Windows® XP Home Edition/Windows® 2000 Professional<sup>3</sup>/Windows® Millennium Edition/Windows® 98 Second Edition (este software no puede utilizarse con Windows® 98, Windows® 95 ni Windows® NT).

<sup>1</sup> Si no conecta la grabadora IC al ordenador mediante los conectores USB, necesitará un ordenador con una ranura para “Memory Stick” o bien adaptadores opcionales para “Memory Stick” de los que se indican a continuación para transferir los datos del “Memory Stick” al ordenador:

- Adaptador de tarjeta PC para “Memory Stick” (p. ej. MSAC-PC3)
- Lector/grabador de “Memory Stick” (p. ej. MSAC-U570) Dependiendo de los adaptadores, es posible que los requisitos del sistema aumenten. No se recomienda el uso de un adaptador de disquetes para “Memory Stick”.

<sup>2</sup> Si utilizará el conector USB para conectar las grabadoras IC equipadas con un conector USB y utilizar el lector/grabador de “Memory Stick” (p. ej. MSAC-U570).

<sup>3</sup> Si utiliza una grabadora IC de la serie ICD-MX con el “Memory Stick Duo” o el “Memory Stick PRO Duo” insertado, actualice el sistema a Service Pack 3 o superior.

**Notas**

- Este software no puede utilizarse con un equipo Macintosh.
- No se admitiran modores montados manualmente.
- ordenadores cuyo sistema operativo haya sido instalado o actualizado por el usuario ni ordenadores con un entorno operativo multiarranque.

**Nota sobre la transcripción de mensajes**
Si utiliza el software de reconocimiento de voz Dragon NaturallySpeaking™ para transcribir un mensaje, el ordenador también deberá cumplir los requisitos del sistema correspondientes a dicha aplicación. Para obtener más información, consulte la “Guía de reconocimiento de voz”. No es posible utilizar la función de transcripción con las grabadoras de la serie ICD-P17/P27/P28.

**Nota sobre el envío de correo electrónico por voz**

Si utiliza Microsoft® Outlook Express 5.0/5.5/6.0 para enviar correo electrónico por voz, el ordenador también deberá cumplir los requisitos del sistema correspondientes a Outlook Express.

*Si tiene instalada una versión anterior de “Digital Voice Editor” o cualquier versión de “Memory Stick Voice Editor”*

Aparecerá el cuadro de diálogo para desinstalar la versión anterior. Siga las instrucciones que aparecen en pantalla para desinstalar el software y, cuando termine, se iniciará la instalación de la versión actual.

**3 Siga las instrucciones que aparecen en pantalla.**
**PC/AT IBM o compatible**

- CPU: Procesador Pentium® II a 266 MHz o superior
- RAM: 64 MB o más
- Espacio en disco duro: 70 MB o más en función del tamaño y número de archivos de sonido que almacene.

Unidad de CD-ROM compatible de “Memory Stick”<sup>1</sup>

- Conector USB<sup>2</sup> (unidad con el estándar USB 1.1/2.0)
- Tarjeta de sonido: Sound Blaster 16 o compatible
- Pantalla: Color de alta densidad (16 bits) o más y resolución de 800 x 480 puntos o más

**Sistema operativo:** Instalación estándar de Microsoft® Windows® XP Media Center Edition 2005/Windows® XP Media Center Edition 2004/Windows® XP Media Center Edition /Windows® XP Professional/Windows® XP Home Edition/Windows® 2000 Professional<sup>3</sup>/Windows® Millennium Edition/Windows® 98 Second Edition (este software no puede utilizarse con Windows® 98, Windows® 95 ni Windows® NT).

<sup>1</sup> Si no conecta la grabadora IC al ordenador mediante los conectores USB, necesitará un ordenador con una ranura para “Memory Stick” o bien adaptadores opcionales para “Memory Stick” de los que se indican a continuación para transferir los datos del “Memory Stick” al ordenador:

- Adaptador de tarjeta PC para “Memory Stick” (p. ej. MSAC-PC3)
- Lector/grabador de “Memory Stick” (p. ej. MSAC-U570) Dependiendo de los adaptadores, es posible que los requisitos del sistema aumenten. No se recomienda el uso de un adaptador de disquetes para “Memory Stick”.

<sup>2</sup> Si utilizará el conector USB para conectar las grabadoras IC equipadas con un conector USB y utilizar el lector/grabador de “Memory Stick” (p. ej. MSAC-U570).

<sup>3</sup> Si utiliza una grabadora IC de la serie ICD-MX con el “Memory Stick Duo” o el “Memory Stick PRO Duo” insertado, actualice el sistema a Service Pack 3 o superior.

**Notas**

Si desea mover el software a otra unidad o directorio a vez instalado, deberá desinstalarlo y después instalarlo de nuevo. Si sólo mueve los archivos, el software no funcionará.

**• Sugerecias**

- El programa de desinstalación también se puede iniciar haciendo clic en [Inicio] y, a continuación, seleccionando [Configuración], [Panel de control] y [Agregar o quitar programas].

- Al desinstalar el software, no se eliminarán los archivos de mensajes.

## Conexión de la grabadora IC al ordenador

Es posible transferir los datos de la grabadora IC al ordenador conectandola al ordenador o bien insertando el “Memory Stick” en el mismo.

### Conexión mediante los conectores USB (para grabadoras IC equipadas con un conector USB)

Utilice el cable de conexión USB suministrado con la grabadora IC para conectar los conectores USB de la grabadora IC con el ordenador.

En cuanto conecte el cable, el ordenador reconocerá la grabadora IC. El cable puede conectarse o desconectarse independientemente de si la grabadora y el ordenador están encendidos o apagados.

- Notas**
  - Al instalar “Digital Voice Editor” para las series ICD-MX/MS/ST/SX/S/BP/BM/P, podrá crear formatos de archivo compatibles (indicados en el apartado “Acerca de los formatos de archivo”).
  - Al instalar “Digital Voice Editor” para las series ICD-MX/MS/ST/SX/S/BP/BM, podrá crear todos los tipos de archivos compatibles excepto archivos DVF (TRC). (Podrá reproducir archivos DVF (TRC)).
  - Al instalar ambos tipos de “Digital Voice Editor”, asegúrese de seleccionar la función que permite sobrescribir la instalación para poder trabajar con todos los formatos de archivo compatibles.**

- No conecte la grabadora IC al equipo antes de instalar el software. Tampoco la retire ni la conecte durante la instalación del software, ya que puede provocar un problema de reconocimiento de la grabadora o de instalación del software.
- Asegúrese de cerrar todos los programas que se estén ejecutando antes de instalar el software “Digital Voice Editor”.
- Al instalar o desinstalar el software en Windows® 2000 Professional, asegúrese de iniciar la sesión de Windows con el nombre de usuario “Administrador”.
- Al instalar o desinstalar el software en Windows® XP Media Center Edition 2005/Windows® XP Media Center Edition 2004/Windows® XP Media Center Edition /Windows® XP Professional/Windows® XP Home Edition, inicie la sesión con un nombre de usuario que disponga de la cuenta de usuario “Administrador del equipo”. (Para averiguar si el nombre de usuario dispone de una cuenta de usuario “Administrador del equipo”, abra “Cuentas de usuario” en el “Panel de control”.)
- Antes de instalar el software, asegúrese de que el nombre de usuario “Administrador” dispone de una cuenta de usuario que disponga de la cuenta de usuario “Administrador del equipo”. (Para averiguar si el nombre de usuario dispone de una cuenta de usuario “Administrador del equipo”, abra “Cuentas de usuario” en el “Panel de control”.)
- Si ya se ha instalado el software “Memory Stick Voice Editor 1.0/1.1/1.2/2.0”, la instalación del software suministrado eliminará automáticamente “Memory Stick Voice Editor”. (Los mensajes no se eliminarán.)
- Una vez finalizada la instalación, se instalará también el módulo Microsoft DirectX dependiendo del sistema operativo del ordenador. Este módulo no se elimina al desinstalar el software.
- Una vez finalizada la instalación del software “Digital Voice Editor”, no instale el software “Memory Stick Voice Editor 1.0/1.1/1.2/2.0”, ya que el primero no funcionaría correctamente. Con el software suministrado, es posible grabar o editar mensajes en el “Memory Stick”.

- Asegúrese de que la grabadora IC no está conectada y, a continuación, arranque el equipo e inicie Windows.**
  - Inserte el CD-ROM suministrado en la unidad de CD-ROM.
  - El programa de instalación se iniciará automáticamente y aparecerá la ventana de bienvenida.
  - Si el programa de instalación no se inicia, haga doble clic en el archivo [DVE Setup.exe] de la carpeta [English].

**Inserción de un “Memory Stick” en el ordenador (serie ICD-MS/MX)**

Extraiga el “Memory Stick” de la grabadora IC e insértelo en el ordenador mediante uno de los métodos siguientes. Si utiliza el “Memory Stick Duo” o el “Memory Stick PRO Duo” de la serie ICD-MX, necesitará un adaptador para los modelos Duo.

*Si el ordenador dispone de una ranura para “Memory Stick”*

Inserte el “Memory Stick” directamente en la ranura.

*Si el ordenador no dispone de ninguna ranura para “Memory Stick”*

Utilice uno de los dispositivos siguientes para insertar el “Memory Stick” en el ordenador. En cualquier caso, deberá instalar el controlador del dispositivo. Para obtener más información, consulte el manual de instrucciones del dispositivo utilizado.

- Adaptador de tarjeta PC de Sony (p. ej. MSAC-PC3)

Inserte el “Memory Stick” en el adaptador de tarjeta PC e introduzca este último en la ranura para tarjeta PC del ordenador.

**Nota**

Cuando utilice el adaptador de tarjeta PC, asegúrese de liberar el interruptor LOCK del “Memory Stick”.

**• Uso del lector/grabador de “Memory Stick” compatible con USB (p. ej. MSAC-U570)**
Conecte el lector/grabador de “Memory Stick” al conector USB del ordenador mediante el cable suministrado. Inserte el “Memory Stick” en el lector/grabador.

**4 Si la grabadora IC está desconectada o no aparece ninguna carpeta o mensaje en el panel de mensajes de la grabadora, seleccione la unidad del “Memory Stick” o la grabadora IC realizando uno de los pasos siguientes:**

- Haga clic en la flecha hacia abajo que aparece en el cuadro combinado de la grabadora IC.
- Haga clic en  (Select IC Recorder) en la barra de herramientas.
- Seleccione [Select IC Recorder] en el menú [IC Recorder].

Para seleccionar varios mensajes, mantenga pulsada la tecla Mayús mientras hace clic en el primer y último mensaje en un grupo consecutivo o la tecla Ctrl mientras hace clic en cada mensaje por separado.

1 Conecte la grabadora IC y el ordenador mediante los conectores USB.

2 Abra “Mi PC” en Windows y compruebe que el sistema reconoce el nuevo disco extraíble.

3 Utilice el Explorador u otro navegador para copiar los archivos del ordenador al disco extraíble.

**Notas**

- Los archivos guardados sin utilizar el software “Digital Voice Editor” no pueden reproducirse ni visualizarse en la grabadora IC, aunque tengan un formato compatible.
- Al visualizar el contenido del disco extraíble con el Explorador, aparecerá la carpeta VOICE. Utilice el software “Digital Voice Editor” para mover, copiar, añadir o eliminar un archivo en la carpeta VOICE.
- El tiempo máximo de grabación de la grabadora IC puede reducirse en función del tamaño de los archivos copiados.
- No formatee el disco extraíble en el ordenador.

### ►Uso del software

## Inicio del software “Digital Voice Editor”

- Encienda el ordenador e inicie Windows.**
- Conecte la grabadora IC al ordenador.**
- Haga clic en [Inicio] y seleccione [Programas], [Sony Digital Voice Editor 2] y, finalmente, [Digital Voice Editor 2].**
  - El software “Digital Voice Editor” se iniciará y se abrirá la ventana principal. Se cargarán los datos de la grabadora IC o del “Memory Stick”, y aparecerán las carpetas y archivos de mensajes en el panel de mensajes de la grabadora IC.

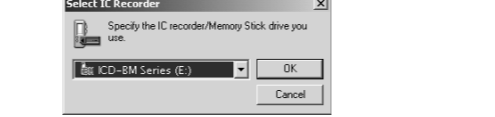


La primera vez que inicie “Digital Voice Editor”, aparecerá el cuadro de diálogo del paso 4 para seleccionar la grabadora IC.

**4 Si la grabadora IC está desconectada o no aparece ninguna carpeta o mensaje en el panel de mensajes de la grabadora, seleccione la unidad del “Memory Stick” o la grabadora IC realizando uno de los pasos siguientes:**

- Haga clic en la flecha hacia abajo que aparece en el cuadro combinado de la grabadora IC.
- Haga clic en  (Select IC Recorder) en la barra de herramientas.
- Seleccione [Select IC Recorder] en el menú [IC Recorder].

Para seleccionar varios mensajes, mantenga pulsada la tecla Mayús mientras hace clic en el primer y último mensaje en un grupo consecutivo o la tecla Ctrl mientras hace clic en cada mensaje por separado.



Aparecerá el cuadro de diálogo [Select IC Recorder]. Seleccione la unidad del “Memory Stick” o la grabadora IC que utilice en la lista desplegable y haga clic en [OK]. Aparecerán las carpetas de mensajes correspondientes a la grabadora IC seleccionada en el cuadro de lista de carpetas.

**Notas**

- Las letras de unidad y las identificaciones de la grabadora IC en el cuadro combinado de la grabadora IC variarán dependiendo de los ajustes y la configuración del equipo, el tipo de grabadora IC y de cómo está conectado el “Memory Stick”.
- Cuando especifique la unidad del “Memory Stick” o la grabadora IC de la serie ICD-S/BM/MX sin la carpeta VOICE, aparecerá el cuadro de diálogo que le preguntará si desea crear una nueva carpeta de mensajes. Haga clic en [Yes] para aplicar el ajuste inicial y visualizar la ventana principal de Digital Voice Editor.
- Si la grabadora IC conecta al equipo no aparece en el cuadro combinado de la misma, compruebe la conexión.
- Cuando conecte la grabadora IC de la serie ICD-MS5X equipada con un “Memory Stick”, el nombre de la grabadora IC no aparecerá en el cuadro combinado de la misma. Seleccione la unidad del “Memory Stick”.
- El número de carpetas variará dependiendo de la grabadora IC que utilice.

**Para salir del software**
Haga clic en el botón [X] situado en la parte superior derecha de la ventana o seleccione [Exit] en el menú [File].

### Utilización de los archivos de la ayuda en línea del software

Para obtener información sobre cómo utilizar el software “Digital Voice Editor”, consulte los archivos de la ayuda en línea.

**• Sugerencia**
Para obtener la información más reciente, consulte el archivo “readme.txt”. Para abrirlo, haga clic en [Inicio], [Programas], [Sony Digital Voice Editor 2] y [ReadMe].

El archivo de ayuda en línea se puede abrir de tres maneras distintas:

- Haga clic en [Inicio], [Programas], [Sony Digital Voice Editor 2] y, finalmente, en [Help].
- Tras iniciar el software, seleccione [Help Topics] en el menú [Help].
- Tras iniciar el software, haga clic en  (Help topics) en la barra de herramientas.

## Almacenamiento de mensajes en el ordenador

Puede guardar los mensajes como archivos de sonido en el disco duro del ordenador.

Hay tres maneras de guardar mensajes:

- Guardar mensajes automáticamente (sólo para la serie ICD-SX/ST/P/BM/MX y el “Memory Stick”)
- Guardar mensajes mediante una operación de arrastrar y soltar
- Guardar mensajes especificando el tipo de archivo y el nombre de archivo. (Para obtener más información, consulte la ayuda en línea.)

**Notas**

- Los siguientes caracteres no pueden utilizarse en un nombre de archivo: \ / \* ? \* < >
- Si existe un mensaje con el mismo nombre de archivo, aparecerá el cuadro de diálogo que le preguntará si desea sustituir el archivo existente. Si desea sustituir el archivo, haga clic en [Yes]. Si desea cambiar el nombre de archivo, haga clic en [No].
- Si guarda un mensaje en el disco duro del ordenador, se cancelará el ajuste de la alarma.

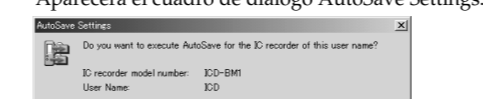
**Guardar mensajes automáticamente (AutoSave)(sólo para la serie ICD-SX/ST/P/BM/MX y el “Memory Stick”)**

Si ejecuta Digital Voice Editor, podrá guardar automáticamente en el ordenador los nuevos mensajes de la grabadora IC cada vez que conecte la grabadora o inserte el “Memory Stick”. Si utiliza varias grabadoras IC, podrá ajustar la función AutoSave para cada una de ellas. Para obtener más información, consulte la ayuda en línea.

**Nota**

Antes de utilizar la función AutoSave, asegúrese de ajustar el nombre de usuario de la grabadora IC. Hágalo en la ventana Setting de la grabadora IC. No es posible especificar el nombre de usuario para el “Memory Stick”. Puesto que la grabadora IC de la serie ICD-MS5X se reconoce como un “Memory Stick”, no es necesario especificar el nombre de usuario.

**1 Cuando Digital Voice Editor abierto, conecte una grabadora IC de la serie ICD-SX/ST/P/BM/MX o inserte el “Memory Stick”.**
Aparecerá el cuadro de diálogo AutoSave Settings.

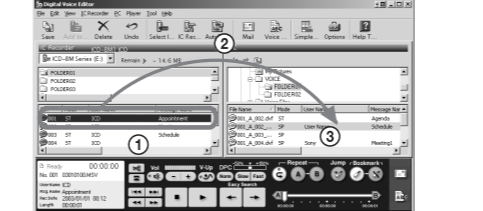


1 Seleccione [Execute AutoSave] y, a continuación, haga clic en [OK]. Se inicia el almacenamiento automático.

### 2 Seleccione [Execute AutoSave] y, a continuación, haga clic en [OK]. Se inicia el almacenamiento automático.

### Guardar mensajes mediante una operación de arrastrar y soltar

- Haga clic en esta opción para seleccionar el mensaje que desea guardar del panel de mensajes de la grabadora IC (☺).**
  - Haga clic en esta opción para seleccionar el mensaje que desea guardar en la lista de carpetas de la grabadora IC.



2 Arrastre el mensaje (☺) y suéltelo (☻) en el panel de mensajes del ordenador.

- El mensaje se guarda en la lista de mensajes del ordenador.
- Notas**
  - No puede soltar el mensaje en la lista de carpetas del ordenador.
  - El mensaje se guarda en el formato de archivo con un nombre de archivo, ambos especificados en la ventana [Options].

**Guardar todos los mensajes en una carpeta al mismo tiempo**

Haga clic en la carpeta que desee guardar de la lista de carpetas de la grabadora IC, arrástrela y suéltela en la lista de mensajes del ordenador. Puede guardar todos los mensajes de una carpeta de mensajes a la vez como una sola carpeta. Para obtener más información, consulte la ayuda en línea.

**Guardar todas las carpetas de mensajes a la vez**

Seleccione [Save All] del menú [IC Recorder]. Aparecerá el cuadro de diálogo que se utiliza para guardar todos los mensajes de la grabadora IC. Especifique la carpeta de destino y el tipo de archivo para guardar los mensajes. A la carpeta se le asigna automáticamente el nombre “Nombre del modelo de la grabadora IC\_Nombre de usuario de la grabadora IC\_año actual\_mes\_día” por ejemplo, ICD-BM1\_2004\_07\_04. Para obtener más información, consulte la ayuda en línea.

**1 Haga clic en [Inicio], [Programas], [Sony Digital Voice Editor 2] y, finalmente, en [Help].**
**2 Seleccione [Execute AutoSave] y, a continuación, haga clic en [OK].**
**3 Haga clic en [Inicio], [Programas], [Sony Digital Voice Editor 2] y, finalmente, en [Help].**

## Adición de mensajes a la grabadora IC

Puede añadir los mensajes seleccionados en el disco duro del ordenador a la grabadora IC. Puede añadir los mensajes uno por uno o todos los de una carpeta a la vez.

Los mensajes añadidos pueden reproducirse en la grabadora IC.

Hay dos maneras de añadir mensajes:

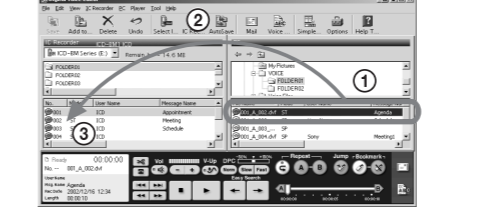
- Añadir los mensajes al final de la carpeta especificada (Para obtener más información, consulte la ayuda en línea.)
- Añadir los mensajes en la posición que desee en una carpeta de mensajes mediante una operación de arrastrar y soltar.
- Añadir los mensajes como una carpeta nueva (sólo para la serie ICD-MS/BM/MX).

**Notas**

- Si añade un mensaje a la grabadora IC, se cancelará el ajuste de la alarma.
- Si la memoria de la grabadora IC está llena o el número total de mensajes de una carpeta excede los 99 (999 en el “Memory Stick”) y en la serie ICD-MS/MX), no podrá añadir más mensajes. Elimine los mensajes innecesarios y, a continuación, añada un mensaje.

### Añadir mensajes uno por uno

- Haga clic en esta opción para seleccionar el mensaje que desee añadir a la lista de mensajes del ordenador (☺).**
  - Para seleccionar varios mensajes, mantenga pulsada la tecla Mayús mientras hace clic en el primer y último mensaje en un grupo consecutivo o la tecla Ctrl mientras hace clic en cada mensaje por separado. Puede seleccionar a la vez archivos de diferentes tipos.



2 Arrastre el mensaje (☺) y suéltelo (☻) en la posición que desee en la lista de mensajes de la grabadora IC.
Cuando está a punto de soltar el mensaje, se mostrará la línea de inserción. El mensaje se añade a la línea.

**• Sugerencia**

Si suelta los mensajes en la lista de carpetas de la grabadora IC, éstos se añadirán al final de la carpeta seleccionada.

**2 Seleccione [Execute AutoSave] y, a continuación, haga clic en [OK].**
Se inicia el almacenamiento automático.

**Añadir todos los mensajes de una carpeta a la vez**

Haga clic en la carpeta que desee añadir a la lista de mensajes del ordenador, arrástrela y, a continuación, suéltela en la posición que desee en la lista de mensajes de la grabadora IC. Cuando está a punto de soltar la carpeta, se mostrará la línea de inserción. Los mensajes de la carpeta se añaden a la línea.

**• Sugerencia**

Cuando utilice una grabadora IC de la serie ICD-MS/BM/MX, puede añadir los mensajes como una carpeta nueva. Suelte la carpeta en la posición que desee en la lista de carpetas de la grabadora IC. Se muestra una línea de inserción y se crea una carpeta nueva en esa posición de la línea. Todos los mensajes se guardan en esa carpeta nueva.

## Acerca de los formatos de archivo

“Digital Voice Editor” admite los siguientes formatos de archivo. En algunos formatos, es posible que determinadas funciones de edición y almacenamiento de “Digital Voice Editor” estén limitadas.

- **Archivo DVF [LPEC; para la serie ICD-SX5] (archivo de Digital Voice/ extensión de archivo: \*.dvf)**
Formato de archivo de sonido que se utiliza para grabar mensajes con las grabadoras IC de la serie ICD-SX5 de Sony equipadas con un puerto USB. Puede seleccionar los modos de grabación ST (estéreo), STLP (estéreo de larga duración), SP y LP.
- **Archivo DVF [TRC; para la serie ICD-SX/ST**